



POLITECHNIKA WROCŁAWSKA

KWESTURA

**SPRAWOZDANIE REKTORA
Z DZIAŁALNOŚCI W ROKU 2003**

Do użytku służbowego

WROCŁAW 2004

KWESTURA

REKTOR

prof. Tadeusz Luty

SPRAWOZDANIE REKTORA Z DZIAŁALNOŚCI POLITECHNIKI WROCŁAWSKIEJ W ROKU 2003

I. PODSTAWOWE INFORMACJE CHARAKTERYZUJĄCE UCZELNIĘ

Politechnika Wrocławska w roku akademickim 2002/2003 kształciła studentów na 23 kierunkach w ramach dwunastu wydziałów. W roku 2003 powołano nowy kierunek - Energetyka – na Wydziale Mechaniczno-Energetycznym.

Poza kształceniem studentów, Politechnika Wrocławska prowadzi studia doktoranckie oraz studia podyplomowe, a także kursy specjalistyczne.

Politechnika Wrocławska prowadzi badania naukowe uczestnicząc w wielu projektach badawczych finansowanych ze środków Unii Europejskiej jak również ze środków Ministerstwa Nauki i Informatyzacji, realizuje także opracowania na rzecz jednostek gospodarczych, prowadzi ponadto inne formy działalności wspomagające działalność dydaktyczną i badawczą jak: wydawniczą, konserwacyjno-remontową, działalność transportową. Posiada również własną bazę wypoczynkową w kilku rejonach kraju.

Politechnika Wrocławska dysponuje znaczną liczbą nieruchomości rozproszonych na obszarze Wrocławia jak również innych miejscowości. Według stanu na 31 grudnia 2003 roku nieruchomości Uczelni obejmują grunty o łącznej powierzchni 94,3 ha, położone na 113 działkach oraz 286 obiektów budowlanych o łącznej kubaturze 1.557,5 tys.m³.

Wszystkie nieruchomości mają uregulowany stan prawny, tzn. grunty pozostają w wieczystym użytkowaniu Uczelni, a budynki stanowią jej własność.

Nieruchomości posiadają księgi wieczyste prowadzone przez sądy rejonowe we Wrocławiu i ośrodkach zamiejscowych. Znaczą część obiektów Uczelni stanowi zabudowa przedwojenna, w większości z początków XX wieku, z których 19 budynków ujęto w rejestrze wojewódzkiego konserwatora zabytków, w tym 13 we Wrocławiu i 6 w Jeleniej Górze. Do rejestru zabytków wpisano ponadto mur ogrodzeniowy ze stalowymi bramami w obrębie budynków „A” we Wrocławiu i park w Jeleniej Górze.

II. DZIAŁALNOŚĆ DYDAKTYCZNA

Kierunki studiów

W roku akademickim 2002/2003 Politechnika Wroclawska kształciła studentów na 22 kierunkach studiów, a w roku 2003/2004 na 23, co pokazuje poniższe zestawienie:

Lp.	Kierunek studiów	Liczba studentów wg stanu na:		Wskaźnik wzrostu liczby studentów 4:3 [%]
		30.XI.2002 r.	30.XI.2003 r.	
1	2	3	4	5
1.	Architektura i Urbanistyka	1.393	1.453	104,3
2.	Automatyka i Robotyka	1.485	1.630	109,8
3.	Biotechnologia	986	1.054	106,9
4.	Budownictwo	3.435	3.436	100,0
5.	Chemia	449	459	97,8
6.	Elektronika i Telekomunikacja	4.171	4.464	107,0
7.	Elektrotechnika	1.755	1.715	97,7
8.	Energetyka	-	247	x
9.	Fizyka	200	215	107,5
10.	Fizyka Techniczna	1.013	999	98,7
11.	Gospodarka Przestrzenna	241	217	90,0
12.	Górnictwo i Geologia	1.138	1.161	102,0
13.	Informatyka	4.027	4.069	101,0
14.	Inżynieria Chemiczna i Procesowa	230	229	99,6
15.	Inżynieria Materiałowa	300	310	103,3
16.	Inżynieria Środowiska	1.760	1.715	97,4
17.	Matematyka	283	287	101,4
18.	Mechanika i Budowa Maszyn	3.585	3.290	91,8
19.	Ochrona Środowiska	574	589	102,6
20.	Technologia Chemiczna	870	849	97,6
21.	Transport	134	262	195,5
22.	Zarządzanie i Inżynieria Produkcji	1.077	1.201	111,5
23.	Zarządzanie i Marketing	2.191	2.058	93,9
Razem		31.297	31.909	102,0

Przyrost liczby studentów w roku 2003 w porównaniu do roku poprzedniego jest niewielki, wynosi jedynie 2 %.

Studia podyplomowe

W roku akademickim 2002/2003 na studiach podyplomowych kształciło się 791 słuchaczy, z których 446 ukończyło studia. Liczbę słuchaczy studiów podyplomowych na poszczególnych wydziałach przedstawia poniższe zestawienie:

Wydział	Studia podyplomowe w latach :			
	2002		2003	
	Liczba słuchaczy	Wydane świadectwa	Liczba słuchaczy	Wydane świadectwa
Architektury	79	26	77	-
Budownictwa Ląd. i Wodnego	36	38	72	35
Chemiczny	-	-	19	-
Elektroniki	205	151	79	71
Elektryczny	23	0	37	23
Górnictwy	106	68	38	19
Inżynierii Środowiska	-	11	19	-
Informatyki i Zarządzania	218	201	229	163
Mechaniczo-Energetyczny	14	0	0	14
Mechaniczny	99	128	126	75
Podst.Problemów Techniki	24	30	95	46
Elektroniki, Mikrosystemów i Fot.	-	-	-	-
Razem	859	696	791	446

W roku 2003, w porównaniu do roku poprzedniego, zmniejszyła się liczba słuchaczy studiów podyplomowych o 68 osób, tj. o 8 %, a liczba wydanych dyplomów zmniejszyła się o 250 szt., tj. o 36 %. Wpływy uzyskane za kształcenie na studiach podyplomowych w roku 2003 wyniosły 2.098,1 tys.zł i w porównaniu do roku poprzedniego zmniejszyły się o 462,6 tys.zł tj., o 18 %.

Kursy specjalistyczne

Politechnika Wroclawska prowadziła w roku 2002 kursy specjalistyczne o czasie trwania od kilku dni do 2 semestrów, głównie z zakresu techniki audiologicznej i protetyki słuchu, modelowania komputerowego układów złożonych, procesów spawania, zgrzewania i kontroli jakości, audytu energetycznego, oszczędności produkcji, Auto CAD, komputerowych systemów bibliotecznych oraz specjalistyczny kurs pedagogiczny. Wpływy uzyskane z tytułu prowadzenia kursów specjalistycznych w roku 2003 wyniosły 1.515,8 tys.zł i w porównaniu do roku poprzedniego wzrosły o 61 %.

Liczba studentów według systemów kształcenia:

W roku akademickim 2003/2004 według stanu na dzień 30 listopada 2003 roku kształciło się w Politechnice Wroclawskiej 31.909 studentów w tym na:

- studiach dziennych 26.077
- studiach wieczorowych 214

- studiach zaocznych 3.960
- uzupełniających studiach magisterskich 1.658, w tym dziennych – 73, zaocznych – 1.585.

Liczba studentów w przekroju wydziałów, wg stanu na 30 listopada 2003 roku, kształtowała się następująco:

Lp.	Wydział	Liczba studentów				Razem
		Studiów dziennych	Studiów wieczorowych	Studiów zaocznych	Uzupełniających magisterskich	
1.	Architektury	1.484	186	-	-	1.670
2.	Budownictwa Ląd. i Wodnego	2.787	-	624	25	3.436
3.	Chemiczny	2.548	-	190	4	2.742
4.	Elektroniki	5.412	28	553	191	6.184
5.	Elektryczny	1.770	-	321	54	2.145
6.	Górnicy	764	-	356	41	1.161
7.	Inżynierii Środowiska	1.784	-	437	83	2.304
8.	Informatyki i Zarządzania	2.474	-	463	863	3.800
9.	Mechaniczo-Energetyczny	1.505	-	261	1	1.767
10.	Mechaniczny	2.745	-	679	316	3.740
11.	Podst.Problemów Techniki	2.234	-	76	28	2.338
12.	Elektroniki, Mikrosyst. i Fotoniki	570	-	-	52	622
Ogółem		26.077	214	3.960	1.658	31.909

Liczba absolwentów według systemów kształcenia

W roku 2003 studia na Politechnice Wrocławskiej ukończyło 4.384 osób, w tym studia magisterskie 3.329 osób, a studia inżynierskie 1.055 osób, z czego w systemie:

~ dziennym: - magisterskie	2.690
- inżynierskie	542
~ zaocznym: - uzupełniające magisterskie	636
- inżynierskie	513
~ wieczorowym: - magisterskie	3

Liczba absolwentów w przekroju wydziałów kształtowała się następująco:

Lp.	Wydział	Liczba absolwentów				Razem
		Studiów dziennych		Studiów zaocznych		
		magisterskich	inżynierskich	uzupełniających magisterskich	inżynierskich	
1.	Architektury	225	-	3*	-	228
2.	Budownictwa Ląd. i Wodnego	368	-	-	74	442
3.	Chemiczny	289	-	-	27	316
4.	Elektroniki	540	100	85	67	792
5.	Elektryczny	116	97	24	42	279
6.	Górnicy	89	-	22	60	171
7.	Inżynierii Środowiska	182	86	15	48	331
8.	Informatyki i Zarządzania	372	32	423	86	912
9.	Mechaniczo-Energetyczny	166	19	2**	38	225
10.	Mechaniczny	209	98	49	65	421
11.	Podst.Problemów Techniki	134	110	16	6	366

	Ogółem	2.690	542	639	513	4.384
--	--------	-------	-----	-----	-----	-------

* wieczorowe, ** uzupełniające magisterskie - dzienne

Wskaźnik efektywności kształcenia

Wskaźnik efektywności kształcenia mierzony procentem liczby absolwentów do liczby studentów ostatniego roku studiów, w roku 2003 wyniósł 73%. Wskaźnik ten jest zróżnicowany dla poszczególnych systemów kształcenia, w roku 2003 kształtował się następująco:

- studia dzienne magisterskie 78%
- studia dzienne inżynierskie 72%
- studia zaoczne inżynierskie 70%
- uzupełniające zaoczne studia magisterskie 57%

Wskaźnik efektywności kształcenia dla poszczególnych wydziałów kształtował się następująco:

dla studiów dziennych

Lp.	Wydział	Studia dzienne magisterskie			Studia dzienne inżynierskie		
		Liczba studentów ostatniego roku	Liczba absolwentów	Wsk. %	Liczba studentów ostatniego roku	Liczba absolwentów	Wsk. %
1.	Architektury	357	225	63	-	-	-
2.	Budownictwa Ląd. i Wodnego	505	368	73	-	-	-
3.	Chemiczny	392	289	74	-	-	-
4.	Elektroniki	631	540	86	123	100	81
5.	Elektryczny	121	116	96	112	97	87
6.	Górnicy	132	89	67	-	-	-
7.	Inżynierii Środowiska	236	182	77	141	86	61
8.	Informatyki i Zarządzania	447	372	83	47	32	68
9.	Mechaniczo-Energetyczny	183	166	91	20	19	95
10.	Mechaniczny	286	209	73	184	98	53
11.	Podst.Problemów Techniki	160	134	84	125	110	88
Razem		3.450	2.690	78	752	542	72

dla studiów zaocznych

Lp.	Wydział	Studia inżynierskie			Studia magisterskie uzupeł.		
		Liczba studentów ostatniego roku	Liczba absolwentów	Wsk. %	Liczba studentów ostatniego roku	Liczba absolwentów	Wsk. %
1.	Architektury	-	-	-	-	-	-
2.	Budownictwa Ląd. i Wodnego	-	-	-	117	74	63
3.	Chemiczny	-	-	-	41	27	66
4.	Elektroniki	142	85	60	109	67	61
5.	Elektryczny	26	24	92	47	42	89
6.	Górnicy	26	22	85	74	60	81
7.	Inżynierii Środowiska	28	15	54	138	48	35
8.	Informatyki i Zarządzania	558	423	76	148	86	58
9.	Mechaniczo-Energetyczny	-	-	-	49	38	78

10.	Mechaniczny	105	49	47	165	65	39
11.	Podst.Problemów Techniki	19	16	84	7	6	86
Razem		904	634	70	895	513	57

Wyniki rekrutacji

W Politechnice Wrocławskiej rekrutację przeprowadzają i decyzje o przyjęciu na studia podejmuje wydziałowe komisje rekrutacyjne. Zasady rekrutacji ustala Senat Uczelni. W roku akademickim 2003/2004 przyjęto na I rok studiów 9.028 osób spośród 15.947 kandydatów, w tym na studia dzienne przyjęto 7.777 osób, a na zaoczne i wieczorowe 1.251 osób. Ponadto przyjęto 664 osoby na magisterskie studia uzupełniające spośród 684 kandydatów.

Liczba kandydatów i przyjętych na studia, w przekroju wydziałów, przedstawia się następująco:

Lp.	Wydział	Studia dzienne		Studia zaoczne i wieczorowe		Razem	
		Liczba kandydatów	Liczba przyjętych	Liczba kandydatów	Liczba przyjętych	Liczba kandydatów	Liczba przyjętych
1.	Architektury	795	207	50	48	845	255
2.	Budownictwa Ląd. i Wodnego	1.128	600	170	167	1.298	767
3.	Chemiczny	1.341	877	46	46	1.387	923
4.	Elektroniki	2.536	1.362	210	194	2.746	1.556
5.	Elektryczny	840	583	117	117	957	700
6.	Górnicy	352	250	102	102	454	352
7.	Inżynierii Środowiska	989	424	183	157	1.172	581
8.	Informatyki i Zarządzania	1.805	734	122	100	1.927	834
9.	Mechaniczo-Energetyczny	969	671	56	80*	1.025	751
10.	Mechaniczny	1.747	928	223	220	1.970	1.148
11.	Podst.Problemów Techniki	1.589	810	18	20*	1.607	830
12.	Elektr.Mikrosystemów i Fotoniki	559	331	-	-	559	331
Ogółem		14.650	7.777	1.297	1.251	15.947	9.028

* przyjęci w ramach drugiej preferencji

Liczbę kandydatów i przyjętych na pierwszy rok studiów według kierunków kształcenia przedstawia poniższe zestawienie:

	Kierunek studiów	Studia dzienne			Studia zaoczne i wieczorowe			Razem		
		Liczba kandydatów	Liczba przyjętych	Wsk.%	Liczba kandydatów	Liczba przyjętych	Wsk.%	Liczba kandydatów	Liczba przyjętych	Wsk.%
1.	Architektura i Urbanistyka	732	173	24%	50	48	96%	782	221	28%
2.	Automatyka i Robotyka	749	482	64%	170	167	98%	919	649	71%
3.	Biotechnologia	579	363	63%	-	-	-	579	363	63%
4.	Budownictwo	1.128	600	53%	-	-	-	1.128	600	53%
5.	Chemia	293	132	45%	-	-	-	293	132	45%
6.	Elektronika i Telekomunikacja	1.769	1.243	70%	95	86	91%	1.864	1.329	71%
7.	Elektrotechnika	649	471	73%	117	117	100%	766	588	77%

8.	Energetyka	443	261	60%	-	-	-	443	261	59%
9.	Fizyka	99	97	98%	-	-	-	99	97	98%
10.	Fizyka Techniczna	361	291	81%	18	20*	111%	379	311	82%
11.	Gospodarka Przestrzenna	63	34	54%	-	-	-	63	34	54%
12.	Górnictwo i Geologia	352	250	71%	102	102	100%	454	352	78%
13.	Informatyka	2.415	672	28%	198	170	86%	2.613	842	32%
14.	Inżynieria Chem. i Procesowa	222	139	63%	-	-	-	222	139	63%
15.	Inżynieria Materiałowa	192	141	73%	-	-	-	192	141	73%
16.	Inżynieria Środowiska	584	240	41%	183	157	86%	767	397	52%
17.	Matematyka	425	120	28%	-	-	-	425	120	28%
18.	Mechanika i Budowa Maszyn	1.105	866	78%	176*	200	114%	1.281	1.066	83%
19.	Ochrona Środowiska	405	184	45%	-	-	-	405	184	45%
20.	Technologia Chemiczna	132	162*	123%	46	46	100%	178	208*	117%
21.	Transport	340	160	47%	-	-	-	340	160	47%
22.	Zarządzanie i Marketing	1.033	542	52%	39	38	97%	1.072	580	54%
23.	Zarządzanie i Inż.Produkcji	580	154	27%	103	100	97%	683	254	37%
Razem		14.650	7.777	53%	1.297	1.251	96%	15.947	9.028	57%

* przyjęcie w ramach drugiej preferencji

W roku akademickim 2003 / 2004 przyjęto na I rok studiów o 91 osób mniej niż w roku poprzednim. Nie wszystkie kierunki studiów cieszą się jednakowym zainteresowaniem. Najwięcej jest chętnych do studiowania w porównaniu do miejsc na kierunkach: Architektury i Urbanistyki, Informatyki, Matematyki, Zarządzania i Inżynierii Produkcji. Na studia dzienne przyjęto jedynie 53% spośród kandydatów ubiegających się na studia, natomiast na studia wieczorowe i zaoczne zostali przyjęci prawie wszyscy kandydaci.

PODSTAWOWE DANE DOTYCZĄCE SPRAW STUDENCKICH

Pomoc materialna

Pomoc materialna na rzecz studentów finansowana jest głównie z dotacji MENiS, a także z opłat wnoszonych przez studentów za korzystanie z miejsc w domach studenckich.

Student studiów dziennych Politechniki Wrocławskiej może uzyskać następujące formy świadczeń pomocy materialnej: stypendium socjalne, stypendium socjalne dla osób niepełnosprawnych, stypendium za wyniki w nauce, zapomogę, dopłatę do zakwaterowania, dopłatę do posiłków oraz stypendium fundowane .

Warunki otrzymania powyższych świadczeń zawarte są w Regulaminie pomocy materialnej dla studentów (Zarządzenie Wewnętrzne Nr 48/2003).

Kategorie i stawki podstawowe stypendium socjalnego:

Kategoria stypendium	Średni dochód miesięczny na 1 członka rodziny [w zł.]	Kwota stypendium [w zł.]
I	do 300,00	190,00
II	od 301,00 do 400,00	150,00
III	od 401,00 do 500,00	110,00

Kategorie i stawki stypendium socjalnego dla osób niepełnosprawnych:

Stopień niepełnosprawności	Kategoria stypendium	Kwota stypendium [w zł.]
lekki	1	50,00
umiarkowany	2	100,00
znaczny	3	150,00

Kategorie i stawki stypendium za wyniki w nauce:

Kategoria	Kwota stypendium [w zł.]
A	390,00
B	340,00
C	290,00
D	240,00
E	190,00

Stypendia są przyznawane przez wydziałowe Studenckie Komisje Stypendialne, a ich decyzje zatwierdza Dziekan Wydziału. Od decyzji Komisji Stypendialnej przysługuje studentowi odwołanie do Studenckiej Odwoławczej Komisji Stypendialnej, której decyzje zatwierdza Prorektor ds. Studenckich.

W roku 2003 dotacja Ministerstwa Edukacji Narodowej i Sportu na pomoc materialną wyniosła 25.324,5 tys.zł. Wpływy z tytułu opłat za korzystanie z miejsc w domach studenckich, dzierżaw i odsetek bankowych wyniosły 8.839 tys.zł. Łączny fundusz pomocy materialnej (po uwzględnieniu nadwyżki z roku poprzedniego w kwocie 878 tys.zł) będący w dyspozycji w roku 2003 wyniósł 35.041,5 tys.zł.

W roku 2003 wydatki z funduszu wyniosły 31.887 tys.zł
w tym:

- stypendia za wyniki w nauce	11.053 tys.zł
- stypendia socjalne	7.573 tys.zł

- stypendia dla niepełnosprawnych studentów	95 tys.zł
- zapomogi losowe	261 tys.zł
- koszty prowadzenia DS.	12.044 tys.zł
- dopłaty do wyżywienia	827 tys.zł

Niewykorzystany fundusz stypendialny na koniec roku 2003 wyniósł 3.155 tys.zł.

Liczba studentów pobierających stypendia według stanu na 30 listopada 2003 r wyniosła 8.350 osób z tego otrzymywało:

- tylko stypendia socjalne	3.607 osób
- tylko stypendia za wyniki w nauce	3.931 osób
- równocześnie stypendia socjalne i stypendia za wyniki w nauce	719 osób
- stypendia dla niepełnosprawnych	73 osoby
- jednocześnie stypendia socjalne MENiS	3 osoby
- stypendia Ministra Edukacji Narodowej i Sportu	17 osób
- stypendia specjalne	35 osób.

Zapomogi losowe wypłacono dla 883 studentów.

Politechnika Wroclawska dysponuje 14 domami studenckimi (z tego 11 we Wroclawiu i 3 w filiach) o łącznej ilości 3.780 miejsc. Dwa domy studenckie przeznaczone są do zamieszkania przez małżeństwa studenckie z dziećmi. Liczba miejsc, którymi dysponuje Uczelnia, jest zbyt niska w porównaniu do potrzeb. Liczba studentów uprawnionych do korzystania z domów studenckich według obowiązujących kryteriów (stan na 30 listopada 2003 r) wynosiła 13.902 osoby.

Oplaty miesięczne obowiązujące w roku 2003 za korzystanie z miejsc w domach studenckich kształtowały się następująco:

Miejsce w pokoju :	Oplata za miejsce we Wroclawiu	Oplata za miejsce w filiach
Jednoosobowym	270	230
Dwuosobowym	250	210
Trzyosobowym	230	190
Czterooosobowym	210	170

Oplaty w domach studenckich dla małżeństw we Wroclawiu

Kategoria pokoju	Opis	Oplata za pokój
A	Pokój duży T-14	440
B	Pokój średni T-14	385
C	Pokój mały w T-14 oraz wszystkie pokoje w T-9	330

W Politechnice Wroclawskiej wprowadzono również dopłatę do wyżywienia dla studentów

korzystających z posiłków, na zasadzie abonamentu obiadowego w stołówce wskazanej przez Uczelnię. Z tej formy pomocy korzystało około 2.000 studentów.

Dotacja na Fundusz Pomocy Materialnej w przeliczeniu na jednego studenta studiów dziennych, wyniosła 971,14 zł w roku 2003.

Uzupełnieniem niedoboru dotacji przeznaczonej na stypendia jest kredyt studencki, o który mogą się ubiegać wszyscy studenci studiów dziennych, zaocznych i wieczorowych, pod warunkiem, że rozpoczęli studia przed ukończeniem 25 roku życia. Pierwszeństwo w otrzymaniu kredytu studenckiego mają studenci o niskich dochodach na osobę w rodzinie. Wysokość miesięcznej raty kredytu poręczanego przez Bank Gospodarstwa Krajowego ze środków Krajowego Funduszu Poręczeń Kredytowych na rok akademicki 2003 / 2004 wynosi 460 zł. Przyznany kredyt jest wypłacany przez 10 miesięcy w roku akademickim.

Z kredytów studenckich w roku akademickim 2003 / 2004 korzysta 2.562 studentów z następujących wydziałów:

Wydział Architektury	- 159 studentów
Wydział Budownictwa Lądowego i Wodnego	- 320 studentów
Wydział Chemiczny	- 280 studentów
Wydział Elektroniki	- 630 studentów
Wydział Elektryczny	- 128 studentów
Wydział Górniczy	- 56 studentów
Wydział Inżynierii Środowiska	- 145 studentów
Wydział Informatyki i Zarządzania	- 290 studentów
Wydział Mechaniczno-Energetyczny	- 105 studentów
Wydział Mechaniczny	- 237 studentów
Wydział Podst.Problemów Techniki	- 170 studentów
Wydział Elektroniki Mikrosystemów i Fotoniki	- <u>42 studentów</u>
Razem:	2.562 studentów

Najlepsi absolwenci mogą uzyskać prawo do częściowego – 20 % - umorzenia kredytu studenckiego. Pod koniec każdego roku akademickiego, wyłania się grupę 5 % najlepszych studentów, którzy mogą skorzystać z częściowego umorzenia kredytu.

W minionym roku akademickim grupę 5 % najlepszych absolwentów stanowiły 23 osoby z następujących wydziałów:

Wydział Architektury	- 3
Wydział Chemiczny	- 2
Wydział Elektroniki	- 4

Wydział Elektryczny	- 1
Wydział Górniczy	- 1
Wydział Inżynierii Środowiska	- 1
Wydział Informatyki i Zarządzania	- 2
Wydział Mechaniczno-Energetyczny	- 1
Wydział Mechaniczny	- 6
Wydział Podst.Problemów Techniki	- 2

Praktyki programowe

Wymiar studenckich praktyk zawodowych, zgodnie z planem studiów według kierunków

przedstawia poniższe zestawienie:

Lp.	Kierunek studiów	Czas trwania praktyk przewidziany w planie studiów (w tygodniach)		
		System studiów		
		dzienne	wieczorowe	zaoczne
1.	Architektura i Urbanistyka	4-6	6	
2.	Automatyka i Robotyka (W.Elektryczny)	4		
3.	Automatyka i Robotyka (W.Mechaniczny)	4-6		
4.	Biotechnologia	6*		
5.	Budownictwo	12		12
6.	Chemia	6		
7.	Elektrotechnika - praktyka kierunkowa - praktyka inżynierska	4 16		
8.	Fizyka	2**		
9.	Fizyka Techniczna	2**		
10.	Gospodarka Przestrzenna	6		
11.	Górnictwo i Geologia	12		
12.	Informatyka (W.Informatyki i Zarządzania)	4		
13.	Inżynieria Chemiczna	6		
14.	Inżynieria Materiałowa (W.Chemiczny)	6		
15.	Inżynieria Środowiska	2		
16.	Ochrona Środowiska	2		
17.	Matematyka	2**		
18.	Mechanika i Budowa Maszyn(W.Mech-E.)	2		
19.	Mechanika i Budowa Maszyn (W.Mech.) - studia magisterskie - studia inżynierskie praktyka kierunkowa praktyka specjalnościowa	4-6 4-6 13		3-4
20.	Technologia Chemiczna	6		
21.	Zarządzanie i Inżynieria Produkcji	4-6		
22.	Zarządzanie i Marketing	4		

* praktyki obejmują: prace badawcze na roku III i IV, wyjazdy zagraniczne, praktyki indywidualne i wycieczki dydaktyczne

** praktyka nie jest obowiązkowa

Realizacja praktyk programowych sprawia Uczelni wiele trudności. Wydziały sygnalizują problemy związane z zawieraniem umów z zakładami pracy, które w większości przypadków dotknięte są

recesją gospodarczą. Drugim problemem jest brak środków finansowych na opłacenie przejazdów i zakwaterowanie studentów, do czego Uczelnia jest zobowiązana przepisami dotyczącymi praktyk.

W związku z powyższym, proponowana jest zmiana przepisów w takim kierunku, aby zwrot kosztów wyżywienia i zakwaterowania przysługiwał tylko studentom kierowanym na praktyki poza miejsce zamieszkania lub siedzibę Uczelni. Dla studentów odbywających praktykę w okresie wakacyjnym w miejscu studiów zapewnione byłoby stypendium oraz miejsce w Domu Studenckim.

W chwili obecnej w celu rozwiązania istniejących problemów proponuje się studentom:

- odbywanie praktyki w trakcie trwania semestru,
- odbywanie praktyki w miejscu zamieszkania,
- zaliczenie przeddyplomowej praktyki nieodpłatnie,
- uczestnictwo w pracach badawczych wykonywanych w laboratoriach Uczelni, instytutach PAN lub laboratoriach prywatnych,
- uczestnictwo w obozach naukowych o profilach zawodowych.

Wymiana studentów z zagranicą

W roku akademickim 2002 / 2003 w Politechnice Wrocławskiej kształciło się 255 obcokrajowców z 34 krajów całego świata, w tym:

- studentów 135
- doktorantów 25
- słuchaczy Studium Języka Polskiego 95

Obecnie w Politechnice Wrocławskiej studiuje 233 obcokrajowców, w tym:

- studentów 137
- doktorantów 25
- słuchaczy Studium Języka Polskiego 75

Najliczniejszą grupę stanowią studenci:

- z Ukrainy 16
- z Kazachstanu 14
- z Białorusi 11
- z Libii 10
- z Laosu 9

Znaczną liczbę stanowią też studenci pochodzenia polskiego (62), w której to grupie 46 osób pochodzi z byłych republik ZSRR.

Preferowane przez studentów obcokrajowców wydziały to:

- Informatyki i Zarządzania – 68 osób,
- Elektroniki – 24 osoby,

- Podstawowych Problemów Techniki – 9 osób,
- Mechaniczny – 8 osób.

Wymiana studentów z zagranicą realizowana jest na podstawie porozumień międzyuczelnianych, a także w ramach programów jak SOCRATES / ERASMUS, LEONARDO i innych, Uniwersytetu Nysa oraz organizacji studenckich AIESEC i IAESTE.

Studia częściowe w ramach porozumień międzyuczelnianych, udział studentów w praktykach, stażach, konferencjach i innych, przedstawia poniższe zestawienie:

Wydział	Liczba polskich studentów wyjeżdżających do innych krajów	Liczba studentów obcych krajów przyjeżdżających do Polski	Uwagi
Architektury i Urbanistyki	49	-	udział w konkursie projektowym, warsztaty projektowe
Budownictwa Lądowego i Wodnego	-	-	-
Chemiczny	5	2	praktyki, staże
Elektroniki	3	13	wspólne projekty
Elektryczny	9*	5	3* stypendia roczne, 1* praca dyplomowa, praktyki (5)
Górnictwy	-	16	wycieczki, kursy
Inżynierii Środowiska	18	-	roczne studia
Informatyki i Zarządzania	2	-	roczne studia
Mechaniczno-Energetyczny	3 (stud.IV i V r.)	-	wycieczka dydaktyczna, staż 1 miesiąc
Mechaniczny	7	-	studia roczne lub 1 semestralne
Podstawowych Problemów Techniki	2	-	miesięczna praktyka
Elektroniki Mikrosystemów i Fotoniki	1	-	praktyka 3 miesięczna
Razem	99	36	

Udział w programie SOCRATES / ERASMUS

W roku 2003 kontynuowano działania zaplanowane kontraktem uczelnianym na rok 2002 / 2003 w ramach programu SOCRATES / ERASMUS.

Od roku akademickiego 2003 / 2004 wniosek o Kontrakt Uczelniany został zastąpiony przez wniosek o Kartę ERASMUSA, którą Komisja Europejska przyznaje poszczególnym uczelniom. Karta ta, przyznana również Politechnice Wrocławskiej, uprawnia do uczestniczenia w programie SOCRATES / ERASMUS do roku akademickiego 2006 / 2007. W roku 2003 realizowano również zamierzenia zawarte w umowie z Agencją Narodową programu SOCRATES / ERASMUS na rok 2003 / 2004. Umowa ta zakładała wymianę studentów (350 osób). Na studia w uczelniach partnerskich wyjechało w semestrze

zimowym 2003 / 2004 r. – 126 studentów. W semestrze letnim 2003 / 2004 wyjechała kolejna grupa 49 studentów. Daje to łącznie liczbę 175 studentów, którzy w roku akademickim 2003 / 2004 korzystali z możliwości podjęcia studiów w uczelniach europejskich.

W związku z opóźniającym się przekazaniem środków unijnych, Politechnika Wroclawska kredytowała studentów wyjeżdżających w lipcu, sierpniu oraz na początku września 2003 roku. Środki unijne wpłynęły na konto Uczelni we wrześniu 2003 roku. Mimo malejącego z roku na rok stypendium (w roku akademickim 2003 / 2004 wynosiło ono 130 EUR miesięcznie), utrzymało się zainteresowanie studiami zagranicznymi w ramach programu SOCRATES / ERASMUS.

W roku akademickim 2003 / 2004 na studia w Politechnice Wroclawskiej w ramach programu, przyjechało 19 studentów z partnerskich uczelni europejskich – Niemiec, Hiszpanii, Portugalii, Belgii oraz Włoch. Na rok akademicki 2004 / 2005 zawarto 166 umów bilateralnych z uczelniami partnerskim z 13 krajów Unii Europejskiej oraz Szwajcarii. W ramach tych umów zaplanowano wyjazdy dla 358 studentów.

Udział studentów poszczególnych wydziałów w programie SOCRATES ERASMUS w roku akademickim 2003/2004 przedstawia poniższe zestawienie:

Lp.	Wydział	Liczba studentów, którzy wyjechali na studia zagraniczne		Liczba zawartych umów bilateralnych na rok 2003/2004	
		Zarządzanie	Informatyka	Zarządzanie	Informatyka
1.	Architektury	27		15	
2.	Budownictwa Lądowego i Wod.	12		14	
3.	Chemiczny	13		23	
4.	Elektroniki	32		16	
5.	Elektryczny	4		12	
6.	Górnictwo	3		5	
7.	Inżynierii Środowiska	8		9	
8.	Informatyki i Zarządzania	Zarządzanie 26	Informatyka 16	Zarządzanie 9	Informatyka 10
9.	Mechaniczo-Energetyczny	3		10	
10.	Mechaniczny	19		18	
11.	Podst.Problemów Techniki	12		25	
Razem		175		166	

Przyjazdy studentów zagranicznych w przekroju wydziałów w roku akademickim 2003 / 2004

w ramach programu SOCRATES / ERASMUS:

- Architektury 4 studentów (1 z Włoch, 3 z Niemiec)
- Budownictwa Ląd.i Wodn. 3 studentów z Portugalii

- Chemiczny	4 studentów (2 z Belgii, 2 z Portugalii)
- Inżynierii Środowiska	2 studentów z Niemiec
- Informatyki i Zarządzania	2 studentów (1 z Hiszpanii, 1 z Niemiec)
- Mechaniczny	4 studentów z Portugalii
Ogółem	19 studentów

Poza wymianą studencką w ramach programu SOCRATES / ERASMUS, 140 studentów Politechniki Wrocławskiej przebywało za granicą na studiach częściowych, stażach, praktykach i konferencjach.

Udział w programie LEONARDO

W 2003 roku zakończone zostały 4 projekty oraz złożono 5 wniosków wstępnych do projektów pilotażowych. Spośród nich 4 zostały zaakceptowane i przeszły do następnego etapu czyli złożenia pełnego wniosku.

Tytuły złożonych projektów:

- Development of a syllabus of international vocational studies for a BSc degree in business intelligence and communications management – Nisa University (Filia Jelenia Góra),
- Planning a career in united Europe (Biuro Karier),
- Quality Assurance of Education and Training (Dział Nauczania),
- Erarbeitung und Evaluation der Datenbank und des e-Bildungspakets im Bereich der europaeischen Normen, Entwurfs- und Ausführungsmethoden im Bauingenieurwesen (Wydział Budownictwa Lądowego i Wodnego).

Ponadto, Dział Informacji i Współpracy Międzynarodowej przygotował projekt praktyk zagranicznych w krajach Unii Europejskiej dla 73 studentów i 23 absolwentów Politechniki. Politechnika Wroclawska jest członkiem międzynarodowej organizacji LEO-Net (Leonardo Network for Academic Mobility), co umożliwia m.in. uzyskiwanie miejsc na praktyki w firmach zagranicznych.

Udział w innych programach międzynarodowych:

- POLONIUM – program polsko-francuski,
- JUMELAGE – program polsko-francuski,
- COST,
- NATO – (Science for Peace Programme),
- INTAS – (realizowane są 2 projekty we współpracy z krajami byłego ZSRR),
- Kontynuacja kształcenia w sieci INHEE, skupiającej 8 uczelni europejskich i 1 amerykańską.

Wymiana studencka w ramach:

AIESEC

Praktyki zagraniczne studentów Politechniki Wrocławskiej :

1 – Wielka Brytania, 2 – Turcja, 2 – Cypr, 1- Meksyk, 1 – Panama, 1 – Rumunia, 1 – Holandia, ogółem 9 osób.

Studenci zagraniczni na praktykach w firmach i organizacjach samorządowych i pozarządowych we Wrocławiu:

3 – Ukraina, 2 – Kenia, 1 - Malezja, 1 – Rosja, 2 – Portugalia, 1 – Niemcy, ogółem 10 osób.

Ponadto 3 studentów z Politechniki Wrocławskiej wraz z praktykantami zagranicznymi, wzięło udział we wspólnym projekcie EuroXchange w urzędach i gminach.

IAESTE

Praktyki zagraniczne dla studentów Politechniki Wrocławskiej:

1 osoba/ 2 miesiące – Grecja, 1 osoba / 3 miesiące – Japonia, 1 osoba/ 6 miesięcy – Austria, 2 osoby po 2 miesiące – Węgry, 3 osoby/ 6/2/6 miesięcy – Niemcy, 1 osoba / 2 miesiące Serbia i Czarnogóra, 1 osoba / 1 rok – Szwajcaria, 1 osoba/ 7 miesięcy – Austria, 1 osoba / 6 miesięcy – Malta , ogółem 12 osób.

Praktykanci zagraniczni w firmach wrocławskich:

3 osoby z Hiszpanii, 1 osoba z Węgier, 1 osoba z Grecji, 1 osoba z Portugalii, 1 osoba z Tunezji, 1 osoba z Meksyku , ogółem 8 osób.

Ponadto LK IAESTE umożliwił wyjazd na 2 miesięczną praktykę do Szwajcarii jednemu studentowi z Akademii Rolniczej we Wrocławiu.

Działalność studencka

Studenci Politechniki Wrocławskiej prowadzą szeroką i wielokierunkową działalność w ramach różnorodnych form aktywności społecznej, obejmującej funkcjonowanie m.in.:

- a) organów samorządu studenckiego na forum ogólnouczelnianym, wydziałowym (filialnym) i domów studenckich,
- b) związków, zrzeszeń i stowarzyszeń studenckich – jako organizacji o zasięgu uczelnianym i pozauczelnianym,
- c) agend kultury, klubów różnorodnych zainteresowań, zespołów artystycznych, redakcji prasy i telewizji studenckiej,
- d) kół i towarzystw ruchu naukowego studentów,
- e) ugrupowań sportowo-rekrekcyjnych, turystyczno-krajoznawczych i podróżniczych,

tworzących sieć równouprawnionych podmiotów życia studenckiego.

Uczelnia – obejmując patronatem formalnym oraz mecenatem materialnym tę działalność – wychodzi naprzeciw oczekiwaniom i potrzebom młodzieży zrzeszonej w powyższych organizacjach, upatrując w tym ważki czynnik pozytywnych oddziaływań, kształtujących pożądane wzorce zachowań oraz stymulujących kreatywne postawy samoedukacyjne i rozwojowe studentów.

Wszystkim podmiotom niesie więc większą lub mniejszą pomoc finansową, wielu zapewnia wyposażenie i pomieszczenia, wybranym, a zwłaszcza licznym kołom naukowym i agendum kultury, okazuje daleko idące wsparcie merytoryczne z etatowym wspomaganie włącznie.

Samorząd Studencki

Studenci Politechniki Wrocławskiej - poprzez stosowne procedury demokratyczne zawarte w ordynacji wyborczej „Regulaminu Samorządu Studenckiego” – wybierają swych przedstawicieli do organów kolegialnych Uczelni: Senatu i Rad Wydziałów oraz powołują własne organy uchwalodawcze (stanowiące), którymi są : Konwent Uczelniany, Konwenty Wydziałowe (Filii), a także pozostałe organy : Uczelniana Komisja Rewizyjna, Sąd Koleżeński, Odwoławczy Sąd Koleżeński i Rady Mieszkańców w akademikach oraz stałe lub doraźne Komisje. W organach kolegialnych samorządu wybierane są następnie gremia zarządzające – jako kolegialne organy wykonawcze – z 7 osobowym Zarządem KU Samorządu Studenckiego na czele.

Organy samorządu powołane są do artykulacji różnorodnych problemów studenckich oraz ochrony i obrony wszelkich interesów studentów: od regulaminu i toku studiów poczynając, poprzez pomoc socjalno-bytową, a na współgospodarowaniu mieniem i współzarządzaniu funduszami studenckimi, kończąc. Dzięki temu studenci mają wpływ na system kształcenia, rozdział dotacji na pomoc materialną, przydział miejsc w domach studenckich, organizowanie i finansowanie działalności społeczno-kulturalnej i sportowo-rekreacyjnej oraz innej.

Samorząd Studencki odgrywa też ważką rolę inspirującą i inicjującą w sferze różnorodnych rozrywkowych i rekreacyjnych imprez ogólnouczelnianych, wydziałowych (filialnych) jak np.:

„otręsziny”, „półmetki”, „andrzejki”, „mikołajki”, „rajdy”.

Ponadto jest organizatorem znaczących przedsięwzięć o zasięgu międzynarodowym.

W roku 2003 do takich szczególnie zauważalnych należały:

- Ogólnopolska Konferencja : *Strategia Rozwoju Wyższego Szkolnictwa Technicznego*,
- I Ogólnopolski Festiwal Filmowy *Offensiva`2003*,
- Wymiana międzynarodowa pn. *Kociół Kulturalny*,
- Obóz adaptacyjny dla ok. 900 osób pn. *Campus Akademicki`2003*.

Organizacje studenckie, agendy kultury, koła naukowe studentów.

Aktywność w organach samorządowych nie wyczerpuje wszystkich możliwości społecznych działań studentów. Politechnika Wroclawska stwarza kształconej młodzieży dobre warunki dla rozwoju wszechstronnych zainteresowań, pobudzania ambicji twórczych i potęgowania pasji poznawczych w różnorodnych dziedzinach nie tylko nauk technicznych, lecz także szeroko rozumianej humanistyki , a działania Uczelni na tym polu daleko wykraczają poza formalny proces nauczania, ujęty w katalogu obowiązujących kursów.

Utalentowani i uzdolnieni studenci korzystają z tych możliwości, a rozległość ich zainteresowań i poszukiwań sprawia, że życie studenckie jest barwne, bogate , ciekawe i urozmaicone. Studenci mogą bowiem zrzeszać się w licznych organizacjach i stowarzyszeniach, tworzyć zespoły artystyczne i agendy kultury, powoływać koła naukowe i sportowe, animować rozmaite imprezy rozrywkowe, prowadzić rajdy i wyprawy turystyczno-krajoznawcze, organizować sympozja, konferencje czy warsztaty twórcze. Do szczególnie aktywnych i wyróżniających się w środowisku akademickim należą organizacje o zasięgu międzynarodowym lub ogólnopolskim: AIESEC, AZS, AEGEE, IAESTE, ZSP, NZS, ASI, które dla swych członków są doskonałą szkołą samokształcenia, samorozwoju i wielokierunkowej samoedukacji oraz znakomitym miejscem urzeczywistniania talentów naukowych, artystycznych, sportowych czy po prostu organizatorsko-meniadżerskich.

Do najważniejszych przedsięwzięć organizacji należały:

- prezentacje firm (potencjalnych pracodawców dla absolwentów), w szeroko zakrojonym cyklu pod hasłem: „ Targi pracy” lub „ Dni kariery” – przeprowadzane przez stowarzyszenie KL AIESEC przy

współpracy Fundacji Studenckiej „Manus” oraz stowarzyszenia KL IAESTE.

- konferencje i sympozja międzynarodowe (4 takie imprezy) organizacji AEGEE poświęcone problematyce integracji Polski z UE.
- konkursy uczelniane: „teleturniej znajomości języków obcych” i konkurs „ Primus inter pares” – przeprowadzane przez ZSP.
- krajowe obchody rocznicowe i „ Wampiriada” – współorganizowane przez NZS.

ADENDY KULTURY

Działalność twórcza i artystyczna studentów w sferze szeroko pojętej humanistyki, to obszar niezmiernie frapującego fenomenu kulturowego, czyli kreatywności najbardziej charakterystycznej dla miejsca (Uczelnia) i czasu jej występowania (okres studiów) kształcącej się młodzieży.

W Politechnice Wrocławskiej działają trzy świetne chóry mieszane: Akademicki Chór i Chór Kameralny „CONSONANZA” we Wrocławiu oraz Chór Kameralny przy filii w Legnicy, prowadzone przez profesjonalnych chórmistrzów. Zainteresowani sztuką kina i kulturą filmową mają ciekawe kluby twórcze: Dyskusyjny Klub Filmowy „POLITECHNIKA” i Akademicki Klub Realizatorów Filmowych „FOSA”. Fotograficy mają Studencką Agencję Fotograficzną – Stowarzyszenie paraArtystycznej Fotografii „SpAF”, a aspirujący dziennikarze pisma: „ŻAK”, „SEMESTR”, „FILIAK” oraz Akademickie Radio „LUZ” (program w internecie) i Telewizję Studencką „STYK”.

W świetlicach domów studenckich działają nieco mniejsze grupy twórcze: teatralne, muzyczne, kabaretowe i poetyckie, a raz w roku wszyscy razem organizują wielkie święto młodzieży akademickiej – „JUVENALIA”, zaś na forum ogólnouczelnianym: „DNI AKTYWNOŚCI STUDENCKIEJ”, podczas których każda agenda i grupa twórcza ma szerokie możliwości prezentacji swego dorobku i przeprowadzenia własnej promocji.

Tradycyjnie najwyższej rangi studenckimi imprezami kulturalnymi na Politechnice Wrocławskiej są:

- coroczne „Festiwale Barbórkowe Chórów Studenckich” (dotychczas 30 edycji począwszy od 1970 roku), których organizatorem jest Akademicki Chór, a uczestniczą w nim pozostałe chóry; chór „Consonanza” obchodził w tym roku swoje 30-lecie,

- cykle filmowe z zakresu historii kina organizowane przez DKF, który ponadto od 20 lat jest współorganizatorem cyklu „Spotkania z górami”, imprez popularyzujących wyprawy w najwyższe góry świata lub egzotyczne zakątki kuli ziemskiej,
- coroczny przegląd twórczości AKRF „FOSA” w ramach Festiwalu Filmowego „KAN” – kina amatorskiego i niezależnego,
- coroczne „ Międzynarodowe Warsztaty Twórcze Fotografii” dla studentów szkół wyższych, organizowane przez Stowarzyszenie „ SpAF”.

KOŁA NAUKOWE

Niezwykle prężnie i z ogromnym rozmachem rozwija się też ruch kół naukowych. To zjawisko, wpisane w bogate tradycje samokształceniowe, jest szczególnie pożądanym rodzajem aktywności akademickiej. Koła, jak żadne inne organizacje studentów pod przewodnictwem wybranych nauczycieli akademickich służą aktywizacji naukowej i społecznej, doskonaleniu form kształcenia, rozwijaniu pasji poznawczych i aspiracji twórczych młodych ludzi, zainteresowanych jakimś szczególnie porywającym wycinkiem studiowanych zagadnień. W Uczelni działa kilkadziesiąt kół naukowych, dorobek wielu z nich jest chlubą wydziałów, przy których te koła działają.

Wydarzeniem w historii ruchu kół naukowych na Politechnice Wrocławskiej było zorganizowanie po raz pierwszy w 2003 roku „ Konferencji naukowej studentów ”, której dorobek przeszedł wszelkie oczekiwania. Ponadto studenci – członkowie kół naukowych i nie zrzeszeni w kołach – wyjeżdżali na krajowe oraz międzynarodowe konferencje i sympozja (68 osób), a także sami (np. koło „ALLIN” z Wydziału Chemicznego, koło „GIS” z Wydziału Górniczego, koło „OPTOELEKTRONIKA I MIKROSYSTEMY” z Wydziału Elektroniki Mikrosystemów i Fotoniki) byli organizatorami konferencji naukowych we Wrocławiu, ukierunkowanych na te dyscypliny naukowe , którymi zajmują się w toku swej badawczej działalności na co dzień.

SPORT I TURYSTYKA

Godna szczególnego podkreślenia jest także aktywność sportowa studentów naszej Uczelni,

którzy w obrębie Klubu Sportowego AZS „POLITECHNIKA WROCŁAWSKA” uprawiają najrozmaitsze dyscypliny sportu w 36 sekcjach amatorskich i 4 zawodowych.

Najważniejszymi dokonaniem sportowymi AZS-u były:

- udział w mistrzostwach Polski Szkół Wyższych (Mistrzostwa Polski Politechnik) wg kalendarza Zarządu Głównego AZS,
- organizacja Mistrzostw Polski Politechnik w Wioślarstwie 17 – 18 maja 2003, Wrocław – obiekt przy ul. Na Grobli (160 zawodników z 17 uczelni),
- organizacja Mistrzostw Polski Politechnik w siatkówce plażowej kobiet i mężczyzn 23-25 maja 2003 Wrocław – boiska przy ul. Na Grobli (170 zawodników, 58 drużyn z 17 uczelni),
- udział w Akademickich Mistrzostwach Dolnego Śląska (Liga Międzyuczelniana) wg kalendarza uczelnianego,
- udział w Akademickich Mistrzostwach Europy w piłce nożnej 03-10.08.2003 Rzym (VI miejsce),
- organizacja Akademickich Mistrzostw Europy w brydżu sportowym 25-30.07.2003 Wrocław, obiekt przy ul. Baudouina de Courtenay 16 (113 zawodników, 20 drużyn z 14 krajów),
- obóz adaptacyjny w Wilkasach od 30.08 do 10.09.2003 roku (310 uczestników),
- organizacja Ligi Wydziałowo-Instytutowej w siatkówce, koszykówce, halowej piłce nożnej i tenisie stołowym (semestr zimowy i letni – uczestniczyło ok. 500 studentów),
- organizacja dni sportowych z okazji „Juwenaliów” i Święta Politechniki Wrocławskiej (uczestniczyło ok. 1000 studentów).

Od kilku lat prawdziwy renesans przeżywa też turystyka studencka o charakterze pieszych rajdów górskich, gdzie prym wiodą przede wszystkim studenci Wydziału Elektrycznego, organizujący – o zasięgu ogólnopolskim – słynne „ Rajdy Elektryka”, których było już XVI edycji. Dodając do tego 6 imprez tzw. „samorządowych” – to z tej formy wypoczynku i „przygody w górach” korzystało w 2003 roku około 2.500 studentów.

W roku 2003 przy Politechnice Wrocławskiej funkcjonowało 95 podmiotów studenckich w tym:

- 57 kół naukowych studentów,
- 22 agendy studenckie,
- 16 organizacji studenckich.

Środki finansowe wydatkowane na ich działalność wyniosły 1.291 tys.zł.

III. KADRA

Stan i struktura zatrudnienia

Zatrudnienie pracowników Politechniki Wrocławskiej według stanu na koniec grudnia 2003 roku wyniosło 3.745 osób na pełnych etatach i 347 osób w niepełnym wymiarze czasu pracy, co w przeliczeniu na pełnozatrudnionych stanowi 3.903 etaty.

Stan i strukturę zatrudnienia pracowników pełnozatrudnionych i w przeliczeniu na pełne etaty w roku 2002 i 2003 przedstawia poniższe zestawienie :

Lp.	Grupa pracownicza	O – osoby S – struktura	Stan zatrudnienia na 31.XII.2002 r.		Stan zatrudnienia na 31.XII.2003 r.		Wskaźniki	
			pracownicy na pełnych etatach	pracownicy w przeliczeniu na pełne etaty	pracownicy na pełnych etatach	pracownicy w przeliczeniu na pełne etaty	6:4 [%]	7:5 [%]
1	2	3	4	5	6	7	8	9
1.	naukowo dydaktyczni i dydaktyczni	O S	1.882 49,4	1.915 48,0	1.843 49,2	1.870 47,9	97,9	97,7
2.	bibliotekarze dyplomowani	O S	13 0,3	13 0,3	13 0,3	13 0,3	100,0	100,0
3.	naukowi	O S	15 0,4	18 0,5	11 0,3	13 0,3	73,3	72,2
4.	naukowo-techniczni	O S	82 2,2	84 2,1	83 2,2	85 2,2	101,2	101,2
5.	inżynieryjno-techniczni i informatycy	O S	445 11,7	487 12,2	433 11,6	472 12,1	97,3	96,9
6.	robotnicy	O S	168 4,4	170 4,3	162 4,3	164 4,2	96,4	96,5
7.	służba biblioteczna	O S	140 3,7	143 3,6	133 3,6	136 3,5	95,0	95,1
8.	administracyjni	O S	693 18,2	718 18,0	691 18,5	715 18,3	99,7	99,6
9.	obsługa	O S	372 9,8	441 11,0	376 10,0	435 11,2	101,1	98,6
10.	Razem	O S	3.810 100,0	3.989 100,0	3.745 100,0	3.903 100,0	98,3	97,8

W roku 2003 w porównaniu do roku poprzedniego zmniejszył się stan zatrudnienia pracowników na pełnych etatach o 1,7 %, a z uwzględnieniem niepełnozatrudnionych w przeliczeniu na pełne etaty o 2,2 %.

Spadek zatrudnienia nastąpił w grupie nauczycieli akademickich, największy w grupie naukowych co wiąże się z przejściem znaczącej liczby osób na emeryturę. Zmniejszyła się również struktura zatrudnienia w tej grupie z 50,5 % do 49,8 %.

W pozostałych grupach pracowniczych obserwuje się również niewielki spadek zatrudnienia, bądź zatrudnienie utrzymuje się na prawie niezmiennym poziomie.

Stan zatrudnienia na pełnych etatach nauczycieli akademickich w dniu 31 grudnia 2003 roku według

stanowisk przedstawia poniższe zestawienie:

Lp.	Stanowisko	Stan zatrudnienia na 31.12.2002 r.	Struktura %	Stan zatrudnienia na 31.12.2003 r.	Struktura %	Wskaźnik % 2003 r. do 2002 r.
1.	Profesorowie zwyczajni	85	4,5	77	4,2	90,6
2.	Profesorowie nadzwyczajni z tytułem profesora	70	3,7	71	3,9	101,4
3.	Profesorowie nadzwyczajni bez tytułu	166	8,8	162	8,8	97,6
4.	Docenci	7	0,4	6	0,3	85,7
	- w tym ze stopniem dr hab.	5	0,3	4	0,2	80,0
5.	Adiunkci	1.083	57,6	1.046	56,7	96,6
	- w tym ze stopniem dr hab.	69	3,7	79	4,3	114,5
6.	Asystenci	157	8,3	158	8,6	100,6
7.	Razem 1 - 6	1.568	83,3	1.520	82,5	96,9
8.	Starsi wykładowcy	196	10,5	219	11,9	111,7
9.	Wykładowcy	89	4,7	76	4,1	85,4
10.	Lektorzy języków obcych	27	1,4	27	1,5	100,0
11.	Nauczyciele przedmiotów praktycznych	2	0,1	1	0,1	50,0
12.	Razem 8 - 11	314	16,7	323	17,5	102,9
13.	Ogółem (7 + 12)	1.882	100,0	1.843	100,0	97,9
14.	Wskaźnik profesorów nadzw. bez tytułu do prof. z tytułem	1,07	x	1,1	X	X

W roku 2003, w porównaniu do roku poprzedniego zmniejszyła się liczba profesorów zwyczajnych o 8 osób oraz profesorów nadzwyczajnych bez tytułu o 4 osoby i adiunktów o 37 osób. Wzrosła liczba profesorów nadzwyczajnych z tytułem o 1 osobę oraz liczba starszych wykładowców o 23 osoby.

Rozwój kadry naukowo-dydaktycznej

W roku 2003 nominacje na stanowisko profesora zwyczajnego otrzymały 4 osoby, tytuł naukowy profesora otrzymało 12 osób, a na stanowisko profesora nadzwyczajnego Politechniki Wrocławskiej Rektor powołał 10 osób. Otrzymywane nominacje i tytuły naukowe pozwalają na utrzymanie obsady kadrowej pomimo przejścia kilkunastu osób na emeryturę.

Średnia wieku kadry naukowo-dydaktycznej na koniec roku 2003 wynosi 49 lat, a w grupie kadry profesorskiej 59 lat, co kieruje uwagę Uczelni na rozwój naukowy młodych pracowników nauki. Uczelnia stwarza warunki dla rozwoju naukowego pracowników, jak i doktorantów, poprzez system stypendiów, a także grantów indywidualnych.

W ostatnich latach nastąpił znaczny przyrost liczby uczestników studiów doktoranckich, a także liczba nadanych stopni doktora oraz doktora habilitowanego.

Liczbę uczestników studiów doktoranckich w przekroju wydziałów oraz liczbę nadanych stopni naukowych w roku 2003 przedstawia poniższe zestawienie:

Lp.	Wydział	Liczba uczestników studiów doktoranckich		Liczba nadanych stopni			
		2002 r.	2003 r.	doktora		Zakończone przewody doktora hab.	
				2002 r.	2003 r.	2002 r.	2003 r.
1.	Architektury	127	170	14	15	4	4
2.	Budownictwa Ląd. i Wodn.	65	62	5	8	3	1
3.	Chemiczny	104	139	18	24	2	2
4.	Elektroniki	114	119	16	18	6	-
5.	Elektryczny	48	53	8	5	3	2
6.	Górnictwa	22	17	5	5	-	-
7.	Inżynierii Środowiska	36	43	9	11	4	1
8.	Informatyki i Zarządzania	163	159	15	11	-	-
9.	Mechaniczo-Energetyczny	78	62	8	7	1	-
10.	Mechaniczny	97	149	12	19	3	4
11.	Podstawowych Problemów Techniki	118	95	6	10	3	4
12.	Elektroniki Mikrosystemów i Fotoniki	25	29	2	5	2	1
13.	Razem	997	1.097	118	138	31	19

Publikacje w roku 2003 w Bibliotece Głównej i Ośrodku Informacji Naukowo-Technicznej zdokumentowano 4.631 prac, w tym 1.215 prac niepublikowanych i 3.416 publikacji. Do publikacji zalicza się artykuły, referaty i komunikaty, których pełne teksty zostały opublikowane, a także wydawnictwa zwarte i patenty.

Liczbę zdokumentowanych prac przedstawia poniższe zestawienie:

	2002 r.	2003 r.
- opublikowane za granicą artykuły, referaty i komunikaty konferencyjne	866	965
- opublikowane w kraju artykuły, referaty i komunikaty konferencyjne	2.351	2.355
- wydawnictwa zwarte	96	75
w tym: monografie	33	23
podręczniki	24	24
skrypty	6	4
inne zwarte wydawnictwa	33	24
- patenty i wzory użytkowe	21	22

Średnia liczba publikacji przypadająca na jednego pracownika naukowo-dydaktycznego w roku 2002 wyniosła 2,1, a w roku 2003 – 2,4.

Liczbę zdokumentowanych publikacji w roku 2003 w przekroju wydziałów przedstawia poniższe zestawienie:

Lp.	Wydział	Publikacje	w tym:				Liczba publikacji przypadających na 1 prac. ND i NA
			Artykuły, referaty, komunikaty, konf.opubl.		Wydawnictwa zwarte	Patenty i wzory użytkowe	
			za granicą	w kraju			
1.	Architektury	136	23	105	8	-	1,1
2.	Budownictwa Łąd. i Wodn.	288	39	241	8	-	2,0
3.	Chemiczny	523	248	255	9	11	2,9
4.	Elektroniki	472	171	295	4	2	2,6
5.	Elektryczny	375	77	294	4	-	3,6
6.	Górnicy	154	27	127	-	-	3,0
7.	Inżynierii Środowiska	155	13	141	1	-	1,9
8.	Informatyki i Zarządzania	428	84	324	20	-	2,8
9.	Mechaniczo-Energetyczny	151	35	109	3	4	1,8
10.	Mechaniczny	430	70	346	11	3	2,4
11.	Podstawowych Problemów Techniki	219	125	88	5	1	1,5
12.	Elektroniki Mikrosystemów i Fotoniki	154	80	72	1	1	2,7
13.	Jednostki pozawydziałowe	51	-	49	2	-	2,4

Obciążenia dydaktyczne

Obciążenia dydaktyczne oraz godziny ponadwymiarowe w poszczególnych wydziałach i studiach w roku 2003 kształtowały się następująco:

Symbol	Nazwa Wydziału/ Studium	Obciążenia dydaktyczne	Godziny ponadwymiarowe	Godziny zlecone
--------	-------------------------	------------------------	------------------------	-----------------

W-1	Architektury	40.673	9.418	1.223
W-2	Budownictwa	55.659	15.105	1.103
W-3	Chemiczny	61.260	14.010	252
W-4	Elektroniki	88.553	33.030	410
W-5	Elektryczny	35.117	9.491	372
W-6	Górnicy	19.025	4.625	1.158
W-7	Ochrony Środowiska	30.522	6.419	1.240
W-8	Informatyki i Zarządzania	64.741	21.814	2.566
W-9	Mechaniczno-Energetyczny	23.308	3.568	101
W-10	Mechaniczny	58.157	14.415	1.140
W-11	Podstawowych Problemów Techniki	70.894	17.983	7.147
W-12	Elektroniki Mikrosystemów i Fotoniki	21.345	8.343	409
S-1	Studium Nauki Języków Obcych	59.164	15.508	-
S-2	Studium Nauk Humanistycznych	7.223	1.934	-
S-3	Studium Wych. Fizycznego i Sportu	24.674	15.014	2.410
Razem		660.315	190.677	19.531

Łączne obciążenia dydaktyczne wynikające z realizacji procesu dydaktycznego w roku akademickim 2002/2003 wyniosły 660.315 godzin, a ponadwymiarowe 190.677 godzin.

Obsada kadrowa na kierunkach studiów na dzień 1 października 2003 roku kształtowała się następująco:

Wydział	Kierunek studiów	Liczba samodzielnych nauczycieli akademickich	Liczba doktorów
Architektury	Architektura i Urbanistyka	28	95
	Gospodarka Przestrzenna	15	31
Budownictwa Łąd. i Wodn.	Budownictwo	34	122
Chemiczny	Biotechnologia	13	15
	Chemia	20	63
	Inż.Chemiczna i Procesowa	12	15
	Inż. Materiałowa	12	1
	Technologia Chemiczna	14	42
Elektroniki	Automatyka i Robotyka	14	29
	Elektronika i Telekomunikacja	24	104
	Informatyka	12	43
Elektryczny	Automatyka i Robotyka	17	21
	Elektrotechnika	36	63
Górnicy	Górnictwo i Geologia	14	45
Inżynierii Środowiska	Inżynieria Środowiska	8	36
	Ochrona Środowiska	8	26
Informatyki i Zarządzania	Informatyka	15	47
	Zarządzanie i Marketing	16	73
Mechaniczno-Energetyczny	Energetyka	9	27
	Mechanika i Budowa Maszyn	9	34
	Automatyka i Robotyka	10	16

Mechaniczny	Mechanika i Budowa Maszyn	18	80
	Transport	13	16
	Zarządzanie i Inż.Produkcji	9	18
Podstawowych Problemów Techniki	Fizyka	12	26
	Fizyka Techniczna	17	46
	Informatyka	14	32
	Inżynieria Materiałowa	8	3
Elektroniki Mikrosystemów i Fotoniki	Matematyka	13	43
	Elektronika i Telekomunikacja	22	38
Razem		466	1.250

IV. DZIAŁALNOŚĆ NAUKOWO-BADAWCZA

Realizacja programów naukowych

Politechnika Wroclawska prowadzi badania naukowe związane nie tylko z potrzebą bieżącego unowocześniania dydaktyki, ale również występuje z bogatą ofertą usługową kierowaną do licznych krajowych i zagranicznych placówek naukowo-badawczych oraz podmiotów gospodarczych.

Rozległy obszar działalności naukowo-badawczej, studyjnej, projektowej, eksperckiej czy wdrożeniowej obejmował tematykę realizowaną w ramach:

- V Ramowego Programu Badań i Technologii Unii Europejskiej (26 projektów, w tym 11 rozpoczętych w 2003 roku),
- SPUB (52 realizowane projekty ,w tym 40 rozpoczętych w 2003 roku),
- projektów badawczych organizowanych w oparciu o konkursy i finansowanych przez Ministerstwo Nauki i Informatyzacji (projekty badawcze własne – 264 umowy); w ostatnim zakończonym XXV konkursie przyjęto 49 projektów, a w roku 2003 rozpoczęto 91 projektów),
- projektów celowych (21 realizowanych projektów, w tym 9 rozpoczętych w roku 2003),
- projektów zamawianych (7 realizowanych projektów, w tym 4 rozpoczęte w roku 2003),
- projektów zagranicznych poza V Ramowym Programem UE (8 projektów),
- działalności statutowej i badań własnych (łącznie 627 projektów, w tym 354 rozpoczęte w roku 2003),
- umów z podmiotami gospodarczymi krajowymi (273), w tym 198 rozpoczętych w roku 2003,
- umów z podmiotami zagranicznymi (23, w tym 16 rozpoczętych w roku 2003).

Wyposażenie w aparaturę badawczą

W roku 2003 przychody ruchomych środków trwałych wyniosły 15.641 tys.zł w tym:

- zakupy	6.471 tys.zł
- przychody ze zleceń	3.726 tys.zł
- inne przychody	5.444 tys.zł
a rozchody wyniosły	5.434 tys.zł
w tym:	
- przekazanie na zewnątrz	266 tys.zł
- likwidacje	4.076 tys.zł
- inne rozchody	1.092 tys.zł

W roku 2003 znacznie zmalały dotacje Ministerstwa Nauki i Informatyzacji na zakupy aparatury; na 48 złożonych wniosków jedynie trzy otrzymały finansowanie na łączną kwotę 41.215 tys.zł.

Ponadto zostały przyznane dotacje z Funduszu Rozwoju Nauki MNil na :

- stanowisko do próżniowego nanoszenia warstw	- 970 tys.zł
- zestaw skaningowego wibrometru laserowego	- 730 tys.zł
- aparatura do badań drogowych mieszanek mineralno-asfaltowych	- 360 tys.zł

Do ważniejszych pozycji aparatury zakupionej w roku 2003 można zaliczyć:

Lp.	Nazwa aparatury	Wartość w tys.zł	Finansowanie
1.	Sorpcjometr-autosorb	331	dotacja MNil
2.	Spektrofotometr	57	środki zleceń
3.	Chromatograf cieczowy	100	środki zleceń
4.	Autoklaw	70	środki zleceń
5.	Analizator C-V	82	środki zleceń
6.	Monochromator TRIAX	90	środki zleceń
7.	Kriostat przepływowy	69	środki zleceń
8.	Mikroskop NIKON	60	środki Uczelni
9.	Desorber termiczny	85	środki Uczelni
10.	System PULSE	60	środki zleceń
11.	Maszyna wytrzymałościowa	128	środki zleceń
12.	System skanujący Cyclone	195	środki zleceń
13.	System rzeczywistości wirtualnej	228	dotacja MNil
14.	Komp.Sys.Pom.Dynam.Proszk.	233	środki zleceń
15.	Komp.Sys.Pom.Stat.Proszk.	144	środki zleceń
16.	Analizator sieci zasilającej	65	środki zleceń
17.	Komora klimatyczna	75	środki Uczelni
18.	Analizator kulometryczny	61	środki Uczelni

Razem	2.133	
-------	-------	--

Współpraca naukowa z zagranicą

Współpraca Politechniki Wrocławskiej z uczelniami zagranicznymi realizowana jest na podstawie umów, w ramach programów międzynarodowych i grantów, bądź bez formalnych umów.

Aktualnie zawarto 95 umów z partnerami zagranicznymi (73 międzyuczelnianych i 32 międzywydziałowe / międzyinstytutowe) oraz 166 umów ze 125 zagranicznymi uczelniami w ramach programu SOCRATES/ERASMUS. W roku 2003 podpisano 6 nowych umów (2 międzywydziałowe i 4 międzyuczelniane).

W roku 2003 kontakty naukowe pracowników Politechniki Wrocławskiej obejmowały partnerów zagranicznych z 52 krajów na łączną liczbę 1.731, w tym 1.400 wyjazdów pracowników Uczelni i (692 udział w imprezach naukowych) i 331 przyjazdów partnerów zagranicznych (w tym 182 – udział w imprezach naukowych).

Do najczęściej odwiedzanych krajów w 2003 roku należały : Niemcy (437), Republika Czeska (132), Francja (108), Wielka Brytania (55), USA (47). Najwięcej przyjazdów odnotowano z Niemiec (58), Francji (38), Rosji (27), Wielkiej Brytanii (21).

Do efektów współpracy uzyskanych w ramach umów można zaliczyć:

- wspólne publikacje naukowe,
- wspólnie organizowane konferencje i seminaria,
- pobyty badawcze,
- wspólne doktoraty typu „co-tutelle”,
- wspólne inicjatywy edukacyjne,
- wspólne monografie,
- patenty.

Spśród osiągnięć współpracy w ramach programów międzynarodowych, np. SOCRATES/ERASMUS, LEONARDO, PHARE, INCO-COPERNICUS, COST, 5PR i 6PR można wyróżnić :

- zakupiony sprzęt komputerowy,
- wyposażenia laboratoriów,
- wspólne konferencje i publikacje,
- krótkoterminowe pobyty (1-2 tygodni) pracowników akademickich w uczelniach partnerskich,
- internacjonalizacja kursów (wspólne programy nauczania oraz oferta kursów w językach obcych prowadzonych przez wydziały),
- powstanie jednostek typu centra doskonałości.

Współpraca badawcza obejmowała następujące formy:

- prace realizowane samodzielnie w ramach staży naukowych w ośrodkach zagranicznych,
- udostępnienie stanowisk badawczych i aparatury przez partnera, przy kontynuowaniu prac prowadzonych w kraju, bądź w zespole partnera nad tematyką przez niego określoną,
- przeprowadzenie pomiarów na trudno dostępnej lub niedostępnej w kraju aparaturze, przy zastosowaniu najnowocześniejszej technologii,
- wypożyczenie lub nieodpłatne przekazywanie aparatury pomiarowej, materiałów (odczynniki chemiczne), a także oprogramowania.

W 2003 roku realizowanych było 291 tematów badawczych (w 2002 r. – 315).

Współpraca naukowo-badawcza z zagranicą , określona w programach wykonawczych do umów międzyrządowych, w 2003 roku była realizowana w zakresie 46 tematów badawczych (w tym 17 rozpoczętych w 2002 roku i 29 rozpoczętych w 2003). Kraje współpracujące to: Belgia, Francja, Federacja Rosyjska, Hiszpania, Ukraina, Grecja, Republika Czeska, Niemcy, Wielka Brytania, Słowenia, Włochy, Chińska Republika Ludowa, Austria, Republika Białoruska, Republika Korei.

Liczba tematów na poszczególnych wydziałach: Wydział Chemiczny – 18, Wydział Elektroniki – 4, Wydział Elektryczny – 4, Wydział Górniczy – 1, Wydział Mechaniczny – 3, Wydział Podstawowych Problemów Techniki – 10, Wydział Elektroniki Mikrosystemów i Fotoniki – 6.

W wyniku kontaktów zagranicznych w 2003 roku na staże naukowo-badawcze i szkoleniowe wyjechało 50 osób (w 2002 r. – 45).

W 2003 roku kontynuowany był 1 przewód habilitacyjny w TU Drezno oraz 1 został otwarty w Forschungszentrum Juelich (RFN). Zostały zakończone 2 przewody doktorskie we Francji typu „co-tutelle”.W uczelniach zagranicznych w toku realizacji jest 8 doktoratów. Otwarto jeden przewód doktorski w Wielkiej Brytanii.

Biblioteka Główna współpracuje z instytucjami zagranicznymi (biblioteki uczelni wyższych, ośrodki informacji) w zakresie wszystkich podstawowych form działalności, w tym głównie gromadzenia i udostępniania zbiorów, usług informacyjnych oraz wymiany doświadczeń związanych z komputeryzacją.

Wymiana zbiorów odbywa się na podstawie bezpośrednich umów zawartych pomiędzy Biblioteką Główną i bibliotekami zagranicznymi, głównie szkół wyższych. W 2003 roku prowadzono wymianę z 33 kontrahentami z 16 krajów całego świata.

Bibliotekom zagranicznym oferowane są wydawnictwa Politechniki Wrocławskiej (czasopisma obcojęzyczne i prace naukowe PWr.) oraz inne wydawane w kraju książki i czasopisma, na które kontrahenci składają zamówienia. Wysłano 78 tytułów wydawnictw ciągłych (1062 woluminów) oraz 9 woluminów książek.

W wyniku wymiany otrzymywano na bieżąco 76 tytułów czasopism zagranicznych, których wartość wynosi 302 tys.zł.

Biblioteka otrzymuje cenne zbiory z instytucji zagranicznych m.in. z Deutsche Forschungsgemeinschaft, Library of Congress. W minionym roku Biblioteka wzbogaciła się tą drogą o 10 woluminów książek i 63 tytuły czasopism na ogólną wartość 210 tys.zł.

Biblioteka Główna wypożycza książki oraz sprowadza odbitki kserograficzne artykułów z bibliotek zagranicznych dla potrzeb pracowników i studentów Uczelni. Zapotrzebowanie naszych użytkowników na zbiory znajdujące się w bibliotekach za granicą jest duże. W 2003 roku współpracowano przy wypożyczeniach z 70 (w roku 2002 – 134) bibliotekami zagranicznymi, głównie szkół wyższych. Wypożyczono z tych bibliotek 247 woluminów książek oraz sprowadzono 258 artykułów naukowych w postaci kopii kserograficznych.

Kontynuowana była umowa o współpracy z Biblioteką Uniwersytecką w Stuttgarcie. Dotyczy ona głównie wymiany wydawnictw, bezpłatnych wypożyczeń międzybibliotecznych oraz realizacji zamówień na odbitki kserograficzne zbiorów trudno dostępnych. Na przełomie września i października 2003 roku na Politechnice przebywali: z-ca dyrektora biblioteki w Stuttgarcie oraz kierownik sekcji ds. public relations. Wykazali oni duże zainteresowanie organizacją naszej biblioteki oraz potwierdzili potrzebę dalszej współpracy obejmującej także wymianę osobową.

Utrzymywane są ścisłe kontakty z ośrodkami zagranicznymi, które dostarczają czasopisma, książki naukowe, bazy danych na dyskach optycznych oraz prowadzą międzynarodowe banki danych.

Szczególnie ożywiona współpraca dotyczy ośrodków, które wydają bazy danych eksploatowane w ramach Środowiskowego Systemu Udostępniania Baz Danych oraz Krajowego Konsorcjum CA Chemical Abstracts Service (USA), Institute for Scientific Information (USA).

W 2003 roku Politechnika Wroclawska byla organizatorem oraz wspolorganizatorem 17 naukowych konferencji miedzynarodowych (w 2002 roku – 42). Ponadto pracownicy naukowci uczestniczyli aktywnie w konferencjach za granica : m.in. poprzez udzial w pracach komitetow programowych (np. Miedzynarodowa Federacja Automatyki IFAC, IAESTED), przewodniczenie sesjom, wyglaszanie referatow, a takze czlonkowstwo w miedzynarodowych radach redakcyjnych czasopism m.in. Systems Science, Artificial Life and Robotics, Control and Intelligent Systems, Systems Analysis Modelling Simulation, Advances in Computing Science, wydawnictwa Springer.

Realizacja porozumien o wspolpracy oraz udzial w naukowych imprezach miedzynarodowych znajduja swoj wyraz miedzy innymi we wspolnych publikacjach w czasopismach zagranicznych. W 2003 roku pracownicy Politechniki Wroclawskiej zglosili do zagranicznych czasopism naukowych 466 artykulow oraz 499 referatow i komunikatow, natomiast w zagranicznych materialach konferencyjnych umieszczono 463 referaty i 386 artykulow.

Politechnika Wroclawska jest czlonkiem wielu miedzynarodowych organizacji, np. EUA (European University Association) dawne CRE oraz SEFI (European Society for Engineering Education).

Ponadto wydzialy, instytuty badz indywidualni pracownicy naleza do miedzynarodowych organizacji naukowych i edukacyjnych, np. Miedzynarodowa Federacja Informatyki (IFIP), Miedzynarodowa Federacja Automatyki (IFAC), Miedzynarodowe Stowarzyszenie IEEE oraz IEEE Computer Society, Miedzynarodowe Stowarzyszenie IASTED, Association of European Civil Engineering Faculties (AECEF), International Association for Bridge and Structural Engineering, Rosyjska Akademia Nauk Przyrodniczych, America Association for the Advancement of Science, European Association of Architecture Education (EAEE), European Association for International Education (EAIE) i wiele innych.

Pracownicy naukowci reprezentuja Politechnike w miedzynarodowych radach redakcyjnych czasopism, m.in. „Systems Science”, „Artificial Life and Robotics”, „Control and Intelligent Systems” oraz miedzynarodowych komitetach programowych roznych konferencji.

Ochrona patentowa, licencje.

W roku 2003 Politechnika Wrocławska zgłosiła do ochrony w Urzędzie Patentowym RP 66 wynalazków, powstałych w wyniku realizacji prac badawczych, uzyskała natomiast 30 patentów.

Liczbę zgłoszeń i uzyskanych patentów w przekroju wydziałów przedstawia poniższe zestawienie:

Wydział	zgłoszenia	uzyskane patenty
Architektury	-	2
Budownictwa Łąd. i Wodn.	-	-
Chemiczny	26	6
Elektroniki	7	5
Elektryczny	11	2
Inżynierii Środowiska	4	1
Górnictwa	1	-
Organizacji i Zarządzania	-	2
Mechaniczno-Energetyczny	2	1
Mechaniczny	10	7
Podstawowych Problemów Techniki	2	4
Elektroniki Mikrosystemów i Fotoniki	3	-
Razem	66	30

Liczba zgłoszeń, jak również liczba uzyskanych patentów jest stosunkowo niska w porównaniu do nakładów na badania naukowe. Uczelnia nie utrzymuje ochrony wynalazku przez okres 20 lat jeśli brak jest perspektyw na zawarcie umów licencyjnych lub inną formę komercjalizacji uzyskanych praw wyłącznych.

Najczęściej, po drugim okresie ochronnym rezygnujemy z utrzymywania ochrony, ze względu na jej koszty. Dlatego aktualnie (stan na dzień 31.12.2003 r.) utrzymujemy w mocy tylko 71 patentów, a w toku, tzn. oczekujących na decyzję UP RP, jest 299 rozwiązań zgłoszonych do ochrony.

Dramatyczna jest zapaść w kontaktach z przemysłem. W roku 2003 nie zawarliśmy żadnej umowy licencyjnej, ani też nie pojawiły się realne możliwości komercjalizacji wyników intelektualnych chronionych prawami wyłącznymi w nawet obrocie krajowym. Przyczyn jest zapewne kilka. Jedną z nich jest np. fakt, że uczelniane rozwiązania chronione patentami, nie przeszły fazy rozwojowej, brak jest więc prototypów urządzeń, referencyjnych instalacji, choćby w skali póltechnicznej, itp. Ponadto nowi właściciele (najczęściej zagraniczni) podmiotów ze sfery gospodarki najczęściej sięgają po rozwiązania własne, ignorując programowo wynalazki i rozwiązania polskie.

Dochody Uczelni z tytułu opłat licencyjnych w roku 2003 wyniosły 98 tys.zł, a wynagrodzenia twórców 80 tys.zł.

Działalność wydawnicza.

Politechnika Wroclawska prowadzi Oficynę Wydawniczą, w tym również drukarnię. Produkcja Oficyny Wydawniczej obejmuje wydawnictwa dydaktyczne, prace naukowe, czasopisma oraz wydawnictwa informacyjne.

W roku 2003 wyprodukowano łącznie 119 tytułów o objętości 2.025, 75 arkuszy wydawniczych, co przedstawia poniższe zestawienie:

Rodzaj wydawnictwa	Ilość tytułów	Objętość w ark.wyd.	Nakład	Wartość prod.wg cen katalogowych w zł.
Dydaktyczne	20	344,00	13.353	212.657
Prace naukowe	62	1.309,00	12.811	256.515
Czasopisma	29	305,25	2.898	48.972
Informacyjne	8	67,50	3.242	3.662
Ogółem	119	2.025,75	32.304	521.806

Koszty produkcji poszczególnych rodzajów wydawnictw w roku 2003 kształtowały się następująco:

Rodzaj wydawnictwa	Koszty poligraficzne	Pozostałe koszty w tym honoraria	w złotych	
			Średni koszt druku	
			1 egz.	1 ark.wyd.
Dydaktyczne	144.689	239.829	28,80	1.117,79
Prace naukowe	333.492	625.538	59,74	696,72
Czasopisma	84.163	162.579	85,14	808,33
Średnio	x	x	57,89	874,28

Dystrybucje książek i czasopism Politechniki Wroclawskiej, zgodnie z zawartymi umowami, prowadzą hurtownie: ART.-MARK Zielona Góra, MATRAS Wroclaw, DiK Katowice, ABC Poznań, KODEX 2000 Bydgoszcz, Dom Książki Warszawa, PAGINA Kraków, PH Kowalska Siemiatycze, MATRAS Łódź oraz 65 księgarni na terenie całej Polski.

Oficyna Wydawnicza prowadzi również sprzedaż wysyłkową zgodnie z zamówieniami.

W roku 2003 sprzedano następujące wydawnictwa:

- wydawnictwa dydaktyczne	18.321 egz.	o wartości	248.251 zł
- prace naukowe	7.962 egz.	o wartości	131.959 zł
- czasopisma	1.824 egz.	o wartości	29.885 zł
Razem	28.107 egz.	o wartości	410.095 zł

Z produkcji 2003 roku sprzedaż wynosi:

73% nakładu wydawnictw dydaktycznych,
39% nakładu prac naukowych,
34% nakładu czasopism.

W 2003 roku koszty wydawnicze zostały zrefundowane przez:

Instytuty i Wydziały PWr.	922.759 zł
MENiS+MNiI	117.500 zł
<u>Inne jednostki</u>	<u>222.024 zł</u>
Razem	1.322.283 zł

Stan magazynu wyrobów gotowych na 31.12.2003 r. wynosił:

- wydawnictw dydaktycznych (54.317 egz.) o wartości	868.210 zł
- prac naukowych (27.711 egz.) o wartości	397.204 zł
- <u>czasopism (2.065 egz.) o wartości</u>	<u>30.932 zł</u>
	1.276.346 zł

Konferencje naukowe, targi, wystawy

W roku 2003 Politechnika Wroclawska była organizatorem 56 konferencji naukowych, w tym:

- 13 międzynarodowych,
- 19 z udziałem gości zagranicznych,
- 24 krajowych.

Ponadto Politechnika Wroclawska była organizatorem lub współorganizatorem następujących targów lub wystaw:

- Targów Edukacyjnych w Krakowie EDU.PL ; 20-22 lutego 2003 r,
- Międzynarodowego Salonu Edukacyjnego „ Prespektywy 2003 „; 27 lutego – 1 marca 2003 r,
- V Ogólnopolskich Targów „ Edukacja 2003 „; 4 – 6 marca 2003 r,
- Targów międzynarodowych przy współudziale Uniwersytetu Wroclawskiego:
 - w Wiedniu (Austria) 6 – 9 marca 2003 r,
 - w Utrechcie (Holandia) 8 – 10 października 2003 r,
- IX Dolnośląskich Prezentacji Edukacyjnych TARED 2003; Politechnika Wroclawska przygotowała 15 stoisk, na których prezentowały się wszystkie wydziały oraz:

- Dział Nauczania – informacje o rekrutacji,
- Biblioteka Główna,
- Samorząd Studencki.

Wydział Górniczy otrzymał nagrodę główną Patrona Honorowego TARED za prezentację i wystrojskoiska.

- dodatkowo na zaproszenie Młodzieżowej Rady miasta Duszniki Zdrój w „Ogólnopolskich Targach Uczelni Wyższych w Dusznikach Zdroju” uczestniczyli przedstawiciele Samorządu Studenckiego w dniach 23 – 24 października 2003 r,
- wystawy „Jaki znak Twój”.

V DZIAŁALNOŚĆ FINANSOWA UCZELNI

Sprawozdanie finansowe.

Sprawozdanie finansowe Uczelni (Bilans na dzień 31.12.2003 r.) po stronie aktywów i pasywów zamyka się kwotą 378.580 tys.zł, w porównaniu do roku poprzedniego przyrost sumy bilansowej wynosi 18.118 tys.zł. Stan na początek i koniec roku kalendarzowego przedstawiał się następująco:

	stan na pocz.roku	stan na koniec roku	w tys.zł wskaźnik [%]
AKTYWA			
<i>Aktywa trwałe</i>	177.136	184.550	104
- w tym: - wartości niematerialne i prawne	940	1.665	177
- rzeczowe aktywa trwałe	175.975	182.673	104
- inwestycje długoterminowe	221	212	96
<i>Aktywa obrotowe</i>	183.326	194.030	106
- w tym: - zapasy	4.760	5.969	125
- należności krótkoterminowe	22.451	24.003	107

- inwestycje krótkoterminowe	151.901	160.876	106
- krótkoterminowe rozliczenia międzyokresowe	4.214	3.182	75

PASYWA

Kapitał (fundusz) własny	227.320	237.656	105
- w tym: - kapitał (fundusz) podstawowy	158.284	177.580	112
- fundusz z aktualizacji wyceny	46.778	46.268	99
- zysk netto	22.258	13.808	62
zobowiązania i rezerwa na zobowiązania	133.142	140.924	106
- w tym: - rezerwy na zobowiązania	3.511	3.362	96
- zobowiązania krótkoterminowe	47.376	44.720	94
- rozliczenia międzyokresowe	82.255	92.842	113
RAZEM AKTYWA I PASYWA	360.462	378.580	105

Na podstawie danych bilansowych można stwierdzić, że kondycja finansowa Uczelni jest dobra, zapewniona jest płynność finansowa.

Plan rzeczowo-finansowy za rok 2003

Dział I. Rachunek zysków i strat - w tysiącach złotych z jednym miejscem po przecinku				
WYSZCZEGÓLNIENIE		KWOTA		
		Plan na 2003 r.	Wykonanie I-XII.2003 r.	
1		2	3	
A. Przychody z działalności operacyjnej (02+07+16+17+18+19)		01	303 082,4	298 864,8
Przychody ogółem z działalności dydaktycznej (03+04+05+06)		02	211 188,4	209 894,8
z tego:	dotacje z budżetu	03	174 188,4	174 188,4
	środki z budżetów jednostek samorządu terytorialnego lub ich związków	04	0,0	242,0
	opłaty za zajęcia dydaktyczne	05	26 000,0	24 808,7
	pozostałe	06	11 000,0	10 655,7
Przychody ogółem z działalności badawczej (08+09+10+11+12+13+15)		07	80 024,0	77 090,3
z tego:	dotacje na finansowanie działalności statutowej	08	28 000,0	24 299,1
	dotacja na badania własne	09	7 100,0	6 066,9
	dotacja na specjalne programy	10	7 000,0	7 300,9

i urzędnia badawcze (SPUB)				
środki na działalność wspomagającą badanie		11	224,0	231,0
środki na realizację projektów badawczych		12	13 000,0	13 337,8
środki na realizację projektów celowych otrzymane na podstawie umowy		13	3 900,0	4 030,4
w tym: KBN		14	2 300,0	2 273,8
sprzedaż pozostałych prac i usług badawczych		15	20 800,0	21 824,2
Przychody ogółem wydzielonej działalności gospodarczej		16	0,0	0,0
Koszt wytworzenia świadczeń na własne potrzeby jednostki		17	2 000,0	2 001,0
Przychody ze sprzedaży towarów i materiałów		18	70,0	41,7
Pozostałe przychody operacyjne		19	9 800,0	9 837,0
w tym	zysk ze zbycia niefinansowych aktywów trwałych	20	500,0	89,8

cd. działu I. Rachunek zysków i strat - w tysiącach złotych z jednym znakiem po przecinku

WYSZCZEGÓLNIENIE		KWOTA		
		Plan na 2003 r.	Wykonanie I-XII 2003 r.	
1		2	3	
B. Koszty działalności operacyjnej (36+40+41)		21	308 767,5	292 436,7
Amortyzacja		22	24 100,0	22 536,8
Zużycie materiałów i energii		23	19 862,2	19 739,8
w tym	energia	24	8 800,0	9 409,4
Usługi obce		25	21 000,0	24 230,8
Podatki i opłaty		26	1 000,0	891,8
Wynagrodzenia		27	176 519,9	167 273,3
w tym	wynagrodzenia osobowe	28	145 627,0	138 593,7
Ubezpieczenia społeczne i inne świadczenia na rzecz pracowników		29	45 115,4	46 653,1
w tym	składki z tytułu ubezpieczeń społecznych i funduszu pracy	30	32 433,9	29 384,9
Pozostałe koszty rodzajowe		31	19 000,0	11 356,7
w tym:	aparatura naukowo-badawcza	32	800,0	246,6
	podróże służbowe	33	4 800,0	4 627,8

Ogółem koszty rodzajowe (22+23+25+26+27+29+31)		34	306 597,5	292 682,3
Zmiana stanu produktów (-,+)		35	-3 800,0	-5 897,5
Ogółem koszty własne działalności eksploatacyjnej (34+35)		36	302 797,5	286 784,8
z tego:	działalności dydaktycznej	37	223 597,5	210 522,2
	działalności badawczej	38	79 200,0	76 262,6
	wydzielonej działalności gospodarczej	39	0,0	0,0
Wartość sprzedanych towarów i materiałów		40	70,0	27,0
Pozostałe koszty operacyjne		41	5 900,0	5 624,9
w tym	strata ze zbycia niefinansowych aktywów trwałych	42	0,0	0,0

cd. działu I. Rachunek zysków i strat - w tysiącach złotych z jednym znakiem po przecinku

WYSZCZEGÓLNIENIE		KWOTA		
		Plan na 2003 r.	Wykonanie I-XII 2003 r.	
1		2	3	
C. Zysk(strata) na działalności operacyjnej (01-21)	43	-5 685,1	6 428,1	
D. Przychody finansowe	44	6 800,0	7 435,3	
w tym	odsetki uzyskane i należne	45	6 500,0	7 405,7
E. Koszty finansowe	46	750,0	36,1	
w tym	odsetki zapłacone i zarachowane	47	50,0	27,2
F. Zysk (strata) z działalności gospodarczej (43+44-46)	48	364,9	13 827,3	
G. Wynik zdarzeń nadzwyczajnych (50-51)	49	0,0	0,0	
Zyski nadzwyczajne	50	0,0	0,0	
Straty nadzwyczajne	51	0,0	0,0	

H. Zysk (strata) brutto (48+49)		52	364,9	13 827,3
I. Podatek dochodowy		53	30,0	19,3
w tym	część bieżąca	54	30,0	19,3
J. Pozostałe obowiązkowe zmniejszenie zysku		55	0,0	0,0
K. Zysk (strata) netto (52-53-55)		56	334,9	13 808,0

Dział II. Fundusze - w tysiącach złotych z jednym znakiem po przecinku						
WYSZCZEGÓLNIENIE			KWOTA			
			Plan na 2003 r.	Wykonanie I-XII 2003 r.		
1			2	3		
Fundusz pomocy materialnej dla studentów	stan funduszu na początku roku		01	878,5	878,5	
	zwiększenia ogółem		02	34 159,7	34 163,2	
	w tym:	dotacja z budżetu		03	25 324,5	25 324,5
		opłaty za korzystanie z domów studenckich		04	8 775,2	8 808,5
		opłaty za korzystanie ze stołówek studenckich		05	0,0	0,0
	zmniejszenia ogółem		06	35 038,2	31 886,9	
	w tym:	stypendia socjalne		07	7 704,4	7 572,7
		stypendia za wyniki w nauce		08	12 311,5	11 052,9
		stypendia socjalne dla osób niepełnosprawnych		09	67,0	95,0

	zapomogi	10	300,0	261,4
	koszty prowadzenia domów studenckich	11	12 308,8	12 044,1
	dopłaty do domów studenckich	12	0,0	0,0
	dopłaty do zakwaterowania w innych obiektach niż domy studenckie	13	0,0	0,0
	koszty prowadzenia stołówek studenckich	14	0,0	0,0
	dopłaty do stołówek studenckich	15	1 080,2	826,9
	dopłaty do wyżywienia w innych obiektach niż stołówki studenckie	16	0,0	0,0
	stan funduszu na koniec okresu sprawozdawczego (01+02-06)	17	0,0	3 154,8
Własny fundusz stypendialny	stan funduszu na początek roku	18	0,0	0,0
	zwiększenie ogółem	19	240,0	240,0
	w tym odpisy z zysku netto	20	240,0	240,0
	zmniejszenia ogółem	21	60,0	0,0
	stan funduszu na koniec okresu sprawozdawczego (18+19-21)	22	180,0	240,0

cd. działu II. Fundusze - w tysiącach złotych z jednym znakiem po przecinku

WYSZCZEGÓLNIENIE		KWOTA		
		Plan na 2003 r.	Wykonanie I-XII 2003 r.	
1		2	3	
Uczelniany fundusz nagród	stan funduszu na początek roku	23	75,7	72,1
	zwiększenia ogółem	24	10,0	8,7
	w tym odpisy z zysku netto	25	0,0	0,0
	zmniejszenia ogółem	26	40,0	7,9
	stan funduszu na koniec okresu sprawozdawczego (23+24-26)	27	45,7	72,9
Fundusz wdrożeniowy	stan funduszu na początek roku	28	0,0	0,0
	zwiększenia ogółem	29	0,0	0,0
	zmniejszenia ogółem	30	0,0	0,0

		stan funduszu na koniec okresu sprawozdawczego (28+29-30)	31	0,0	0,0
Fundusz zasadniczy	stan funduszu na początek roku		32	205 062,5	205 062,5
	zwiększenia ogółem		33	23 213,8	23 778,2
	w tym:	dotacja z budżetu	34	0,0	0,0
		odpisy z zysku netto	35	22 017,8	22 017,8
		aktualizacja wyceny	36	0,0	0,0
	zmniejszenia ogółem		37	5 120,0	4 992,7
	w tym:	pokrycie straty netto	38	0,0	0,0
		aktualizacja wyceny	39	0,0	0,0
	stan funduszu na koniec okresu sprawozdawczego (32+33-37)		40	223 156,3	223 848,0

Dział III. Zatrudnienie i wynagrodzenia w grupach stanowisk

a - plan na 2003 r.

b - wykonanie za 2003 r.

Wyszczególnienie	Poz.	z tego w grupach stanowisk:							
		Razem (4+5+6+7)	profesorów	docentów, adiunktów i starszych wykładowców	asystentów, wykładowców, lektorów i instruktorów	pracowników nie będących nauczycielami akademickimi (8+9)	z tego rozliczani w ramach:		
							działalności dydaktycznej	pomocy materialnej dla studentów	
1	2	3	4	5	6	7	8	9	
Przeciętne zatrudnienie	a	01	3 821,0	330,0	1 302,0	285,0	1 904,0	1 851,0	53,0
	b	02	3 812,0	327,0	1 300,0	280,0	1 905,0	1 848,0	57,0
Wynagrodzenia planowe	a	03	134 426,5	23 501,0	56 392,2	6 839,7	47 693,6	46 296,1	1 397,5
	b	04	134 426,5	23 400,2	57 549,1	6 870,9	46 606,3	45 196,7	1 409,6
z tego:									
Wynagrodzenia osobowe	a	05	125 551,6	21 993,8	52 770,9	6 416,7	44 370,2	43 073,9	1 296,3
	b	06	125 514,1	21 867,4	53 900,6	6 450,2	43 295,9	41 987,5	1 308,4
Dodatkowe wynagrodzenie roczne	a	07	8 874,9	1 507,2	3 621,3	423,0	3 323,4	3 222,2	101,2
	b	08	8 912,4	1 532,8	3 648,5	420,7	3 310,4	3 209,2	101,2
Wynagrodzenia ponadplanowe - ponad ustalony poziom wynagrodzeń	a	09	19 345,0	4 676,0	10 225,0	1 464,0	2 980,0	2 980,0	0,0
	b	10	10 480,7	2 360,7	5 198,7	643,0	2 278,3	2 278,3	0,0
z tego:									
Wynagrodzenia osobowe	a	11	18 460,0	4 420,0	9 670,0	1 390,0	2 980,0	2 980,0	0,0
	b	12	9 632,8	2 137,5	4 650,3	566,7	2 278,3	2 278,3	0,0
Dodatkowe wynagrodzenie roczne	a	13	885,0	256,0	555,0	74,0	0,0	0,0	0,0
	b	14	847,9	223,2	548,4	76,3	0,0	0,0	0,0
Wynagrodzenia planowe i ponadplanowe - razem	a	15	153 771,5	28 177,0	66 617,2	8 303,7	50 673,6	49 276,1	1 397,5
	b	16	144 907,2	25 760,9	62 747,8	7 513,9	48 884,6	47 475,0	1 409,6

Należy podać:

- zatrudnienie w przeliczeniu na pełne etaty

- wynagrodzenia w tysiącach złotych z jednym znakiem po przecinku

Dział IV. Dane uzupełniające

WYSZCZEGÓLNIENIE		Jednostka miary	Plan na 2003 r.	Wykonanie za I-XII 2003 r.	
1		2	3	4	
Liczba studentów ogółem (02+04)		01	osoby	34 500	31 909
z tego:	studiów dziennych	02	osoby	26 600	26 150
	w tym: nowo przyjętych	03	osoby	7 985	6 964
	studiów wieczorowych, zaocznych i eksternistycznych	04	osoby	7 900	5 759
	w tym: nowo przyjętych	05	osoby	3 835	1 058
Liczba studentów otrzymujących stypendia z funduszu pomocy materialnej dla studentów		06	osoby	8 500	8 350
Liczba miejsc w domach studenckich		07	miejsca	3 791	3 780
Liczba uczestników studiów doktoranckich		08	osoby	1 000	1 055
w tym	liczba uczestników studiów doktoranckich pobierających stypendia	09	osoby	463	475
Kwota stypendiów doktoranckich		10	tys.zł	7 000,0	6 840,0
Przeciętna liczba zatrudnionych ogółem		11	etaty	3 965	3 953
Wynagrodzenia ogółem		12	tys.zł	178 305,7	168 730,8
w tym	wynagrodzenia osobowe	13	tys.zł	147 261,1	139 902,1
Koszty remontów budynków i budowli		14	tys.zł	11 417,4	12 400,8
w tym	remontów domów i stołówek studenckich	15	tys.zł	2 920,1	2 997,4
Nakłady na rzeczowe aktywa trwałe		16	tys.zł	29 895,1	25 211,6
	w tym: nakłady na urządzenia techniczne i maszyny , środki transportu i inne środki trwałe	17	tys.zł	4 696,7	8 076,0

Przychody z działalności operacyjnej Uczelni w roku 2003 wyniosły 298.865 tys.zł, a koszty własne 292.437 tys.zł. Wynikiem działalności operacyjnej jest zysk w kwocie 6.428 tys.zł.

Przychody finansowe netto wyniosły 7.399 tys.zł, zatem łączny zysk na działalności Uczelni wyniósł 13.827 tys.zł, a po potrąceniu podatku dochodowego zysk netto wyniósł 13.808 tys.zł.

Zysk osiągnięty w roku 2003 jest o 8.450 tys.zł niższy niż w roku poprzednim, co stanowi spadek zysku o 38%. Na spadek zysku największy wpływ miała dynamika wzrostu kosztów 3,3% w stosunku do dynamiki wzrostu przychodów 0,3% oraz spadek uzyskanych odsetek z lokat.

Przychody i koszty własne w poszczególnych rodzajach działalności kształtowały się następująco:

w tys.zł

Lp.		Przychody	Koszty własne	Wynik działalności
1.	Działalność dydaktyczna w tym: dotacja MENiS - wskaźnik % dotacji do łącznych przychodów	209.895 174.188 83%	210.522	- 627
2.	Działalność badawcza w tym: dotacja MNiI - wskaźnik % dotacji do łącznych przychodów	77.090 53.509 69%	76.263	827
3.	Pozostałe przychody / koszty operacyjne	9.837	5.625	4.212
4.	Przychody ze sprzedaży towarów oraz koszt wytworzenia świadczeń na własne potrzeby	2.043	27	2.016
5.	Razem (1+2+3+4)	298.865	292.437	6.428
6.	Przychody / koszty finansowe	7.435	36	7.399
7.	Ogółem (5+6)	306.300	292.473	13.827
8.	Podatek dochodowy	x	x	19
9.	Zysk netto	x	x	13.808

Koszty działalności operacyjnej w układzie rodzajowym w roku 2003 kształtowały się następująco:

w tys.zł

Lp.		Kwota	Struktura
1.	Amortyzacja	22.537	7,7%
2.	Zużycie materiałów	10.330	3,5%
3.	Zużycie energii	9.409	3,2%
4.	Usługi obce	24.231	8,3%
5.	Podatki i opłaty	892	0,3%
6.	Wynagrodzenia	167.273	57,2%
	- w tym: osobowe	138.594	47,3%
7.	Ubezpieczenia społeczne i inne świadczenia na rzecz pracowników	46.653	15,9%
	- w tym: składki z tytułu ubezpieczeń i funduszu pracy	29.385	10,0%
8.	Pozostałe koszty rodzajowe	11.357	3,9%
	- w tym: podróże służbowe	4.628	1,6%

9.	Razem	292.682	100,0%
----	-------	---------	--------

Największy udział w kosztach stanowią wynagrodzenia łącznie z pochodnymi (73,1%), w tym wynagrodzenia osobowe stanowią 47,3%.

Średnia płaca w Uczelni wynikająca z wypłaconego osobowego funduszu płac w roku 2003 wyniosła 2.936 zł.

W poszczególnych grupach pracowniczych średniomiesięczne wynagrodzenia osobowe kształtowały się następująco:

	2002 r. [w zł.]	2003 r. [w zł.]	Wsk.wzrostu [%]
- pracownicy naukowo-dydaktyczni, dydaktyczni i naukowi	3.589	3.924	109,3
- pracownicy naukowo-techniczni	2.167	2.640	121,9
- pracownicy inżynieryjno-techniczni	1.881	2.043	108,6
- służba biblioteczna	1.734	1.799	103,7
- administracja	2.263	2.461	108,7
- robotnicy	1.696	1.768	104,3
- obsługa	1.247	1.269	101,8
Razem	2.700	2.936	108,7

Powyższe średnie wynagrodzenia osobowe wynikają z rzeczywistych wypłat, które zostały dokonane w roku 2003, zawierają one m.in. wynagrodzenia za godziny ponadwymiarowe, dodatkowe wypłaty wynikające z art.117a ust.5 Ustawy o szkolnictwie wyższym.

Średnie płace wynikające z zaszeregowania według stanu na 31.XII.2003 r według poszczególnych grup pracowniczych kształtowały się następująco:

	w zł 2002 r. [w zł.]	2003 r. [w zł.]	Wsk.wzrostu [%]
- pracownicy naukowo-dydaktyczni	3.102	3.768	121,5
- pracownicy dydaktyczni	2.247	2.787	124,0
- pracownicy naukowi	2.283	3.205	140,0
- pracownicy naukowo-techniczni	2.070	2.350	113,5
- pracownicy inżynieryjno-techniczni	1.762	1.955	110,9
- informatycy	2.094	2.308	110,2
- służba biblioteczna	1.900	2.138	112,5
- administracja	2.080	2.321	111,6
- obsługa	1.082	1.201	111,0
- robotnicy	1.656	1.821	110,3
Razem	2.337	2.741	117,3

Środki pozabudżetowe

W łącznych przychodach Uczelni uzyskanych w roku 2003 w kwocie 306.952 tys.zł, dotacje MENiS (174.188 tys.zł) i MNiI (53.509 tys.zł) stanowią 74%. Pozostałe przychody w kwocie 79.255 tys.zł, to przychody pozabudżetowe Uczelni, a w tym 24.809 tys.zł to opłaty za zajęcia dydaktyczne, które są znaczącym źródłem pokrycia niedoboru dotacji.

Opłaty za zajęcia dydaktyczne ustalane są na każdy rodzaj zajęć na podstawie kalkulacji kosztów. Podstawę sporządzania kalkulacji kosztów stanowi planowana liczba godzin zajęć (wykłady, ćwiczenia, laboratoria, projektowanie, seminarium dyplomowe, prace dyplomowe itp.), ustalona średnia stawka godzinowa, a ponadto koszt materiałów, koszty utrzymania wydziału oraz pozostałe koszty. Wysokość opłat po uzyskaniu opinii Senatu zatwierdza Rektor.

VI. INWESTYCJE I REMONTY

Środki trwałe w budowie

Łączne nakłady na budowę środków trwałych poniesione w 2003 roku, wyniosły 17.135 tys.zł. Największą kwotę – 6.522 tys.zł wydatkowano na budynek dla Wydziału Mechanicznego oraz Informatyki i Zarządzania, którego budowa jest finansowana ze środków MNiI, MENiS oraz funduszu zasadniczego Uczelni.

Nakłady na inwestycje budowlane w latach 2002 – 2003 zostały sfinansowane z następujących źródeł:

	2002 r. [w tys.zł]	2003 r. [w tys.zł]
- środki MENiS	3.758	6.819
- środki MNiI	12.050	2.112
- fundusz zasadniczy Uczelni	4.887	3.161
- środki (fundusz zasadniczy) jednostek organizacyjnych Uczelni	2.168	4.643
- dotacje sponsorów	-	400

Do najważniejszych zadań budowlanych w roku 2003 można zaliczyć:

- budowę budynku dla Wydziału Mechanicznego oraz Informatyki i Zarządzania,
- adaptację obiektu magazynowego przy ul. Długiej na laboratorium Przyrządów Półprzewodnikowych dla Wydziału Elektroniki Mikrosystemów i Fotoniki,

- adaptację przyziemia bud. C-4 na pomieszczenia dydaktyczne i warsztatowe,
- budowę windy magazynowej na butle z gazami technicznymi,
- rozpoczęcie II etapu budowy nowego budynku – Centrum Naukowo- Badawcze dla Wydziału Elektrycznego,
- nową instalację zasilania komputerów w bud. A-1 (Gmach Główny),
- zabudowę szybu i dźwig dla osób niepełnosprawnych w domu studenckim T-19,
- projekt na rozbudowę budynku H-3 i nadbudowę o jedną kondygnację z przeznaczeniem na pomieszczenia biurowe i dydaktyczne,
- rozpoczęcie budowy dwóch sal dydaktycznych wraz z nadbudową IV piętra w bud. B-5,
- rozpoczęcie przebudowy kotłowni na pomieszczenia dydaktyczne w bud. E-1 dla Wydziału Architektury.

Remonty

Koszty remontów budynków i budowli w roku 2003 wyniosły 12.400 tys.zł i zostały sfinansowane ze środków:

- na działalność dydaktyczną	9.403 tys.zł
- z funduszu pomocy materialnej	2.997 tys.zł

Biorąc pod uwagę stan techniczny budynków, środki które Uczelnia przeznacza na remonty są niewystarczające, pomimo wydatkowania stosunkowo wysokich kwot, rosnących z roku na rok. Prace remontowe były realizowane przez wykonawców zewnętrznych, jak również przez własny Zakład Konserwacyjno-Remontowy.

Do większych prac remontowych wykonanych w roku 2003 można zaliczyć:

- remont zabytkowego dachu w bud. B-1	1.040 tys.zł
- wykonanie iluminacji budynku A-1 i A-2 od strony Wybrzeża Wyspiańskiego	1.429 tys.zł
- wymianę stolarki okiennej w domu asystenta (T-18) oraz bud. C-5, A-1	665 tys.zł
- remonty węzłów sanitarnych	190 tys.zł
- remonty w filiach	187 tys.zł
- remonty sal dydaktycznych i innych pomieszczeń ze środków jednostek organizacyjnych	545 tys.zł

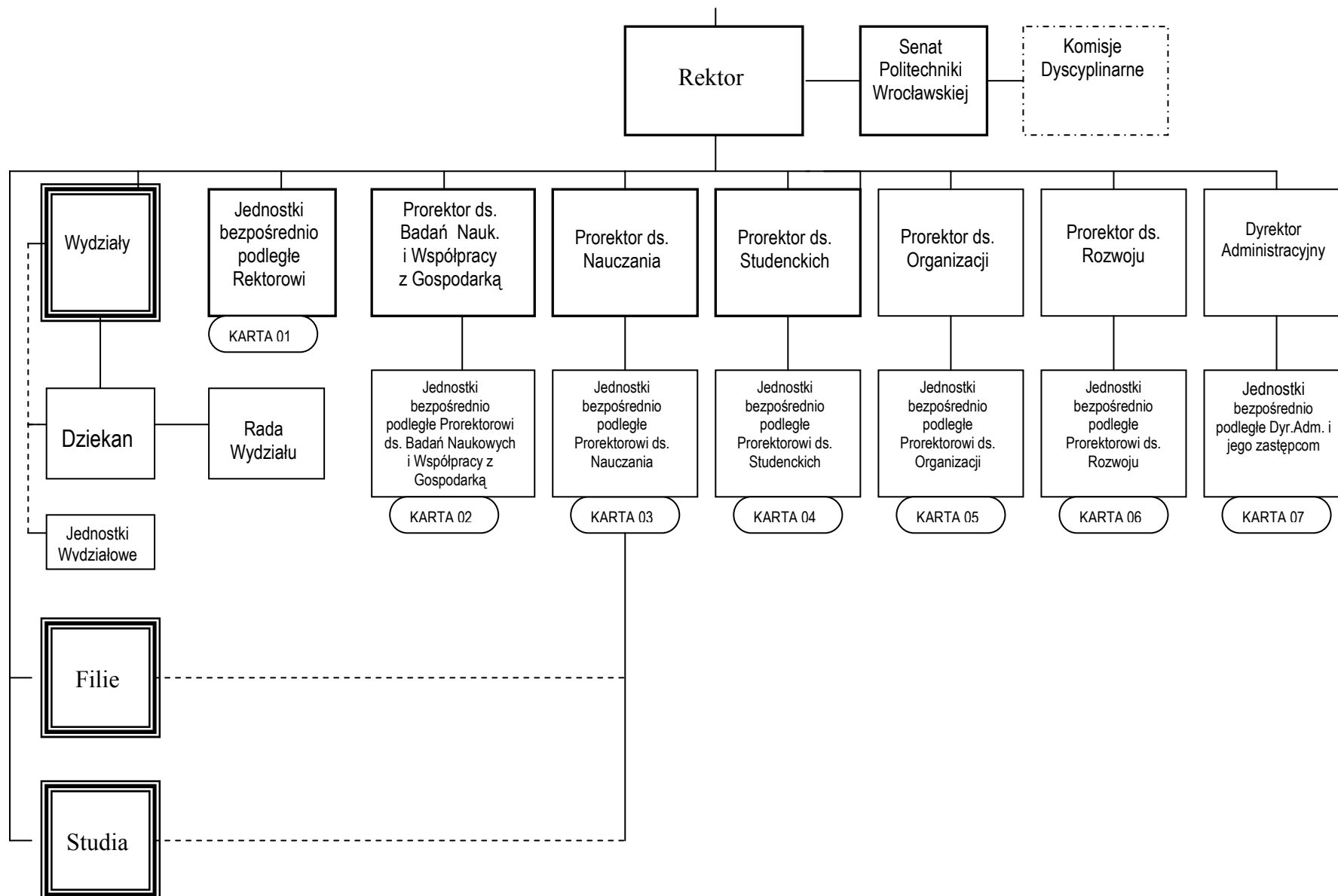
VII. ORGANIZACJA I ZARZĄDZANIE

Struktura Uczelni i zarządzanie

Uczelnią zarządza Rektor, przy współudziale pięciu prorektorów, których zakres kompetencji został ustalony zarządzeniem wewnętrznym Rektora. Ponadto Rektor udziela pełnomocnictw dziekanom 12 wydziałów, które mają samodzielność finansową w ramach posiadanych środków. Zasady gospodarki finansowej zawarte są w Regulaminie Uczelnianym.

Schemat organizacyjny oraz zadania i kompetencje poszczególnych komórek organizacyjnych zawarte są w Regulaminie Organizacyjnym Politechniki Wrocławskiej (schemat w załączeniu).

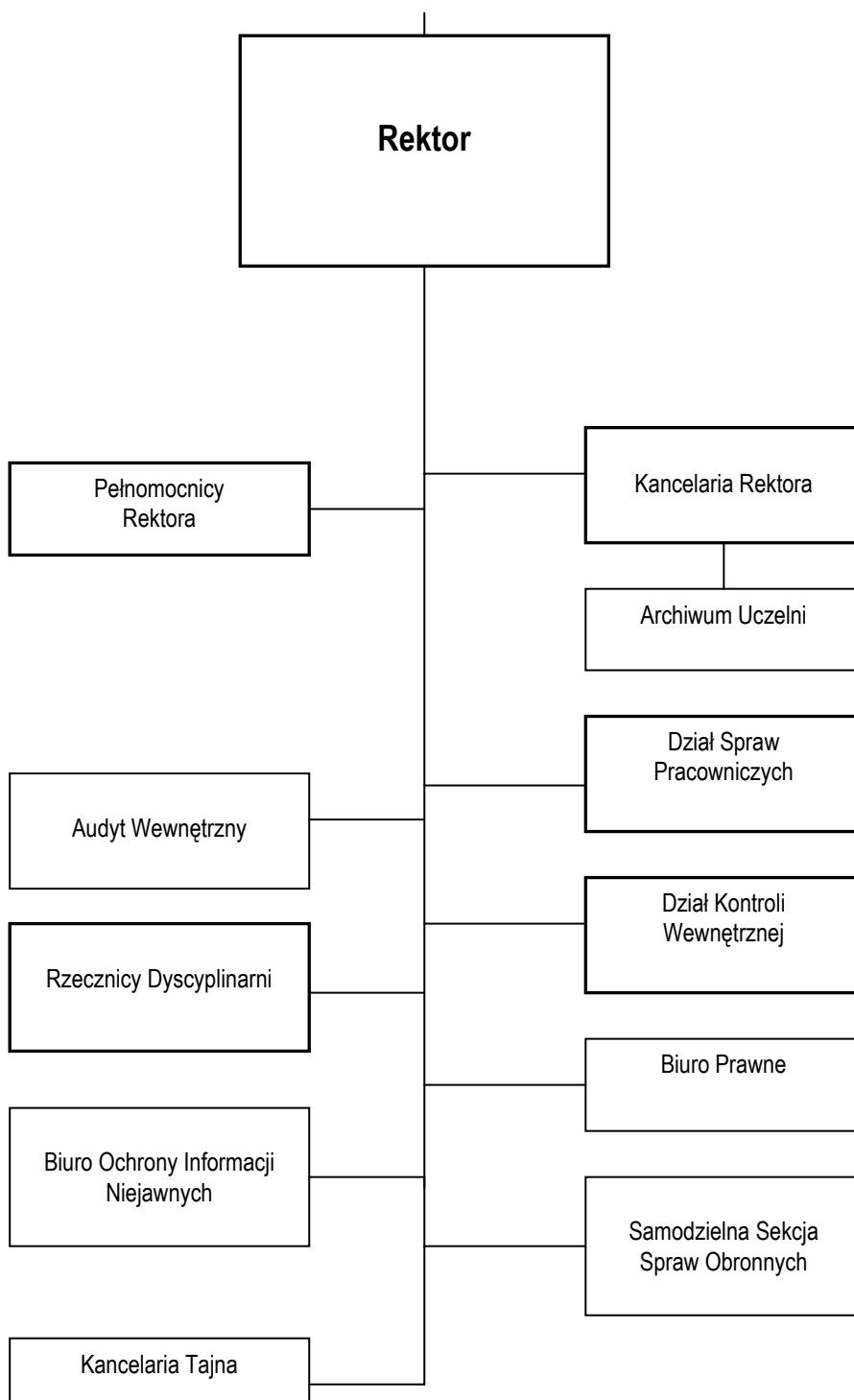
SCHEMAT STRUKTURY ORGANIZACYJNEJ POLITECHNIKI WROCLAWSKIEJ



KARTA 01

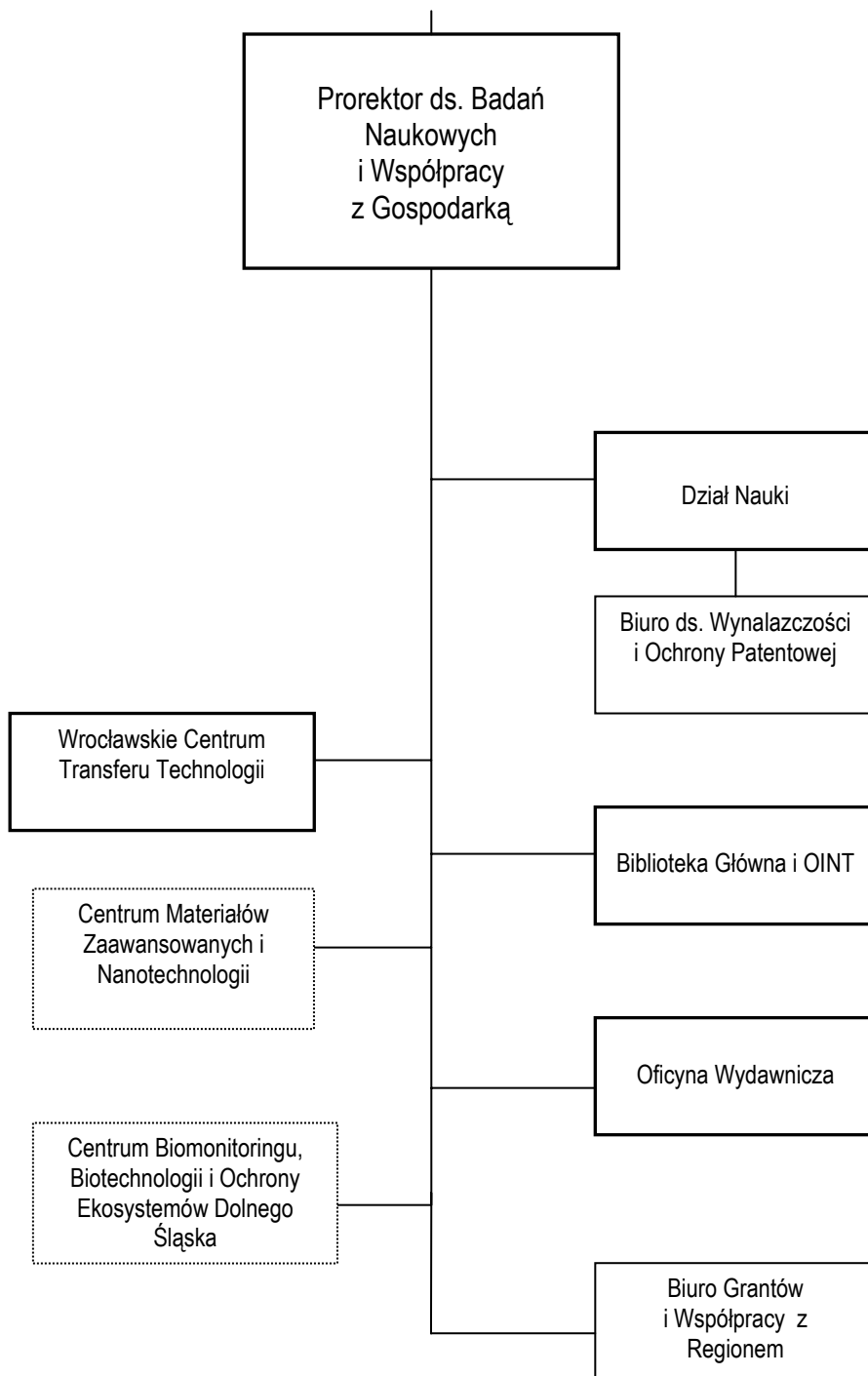
JEDNOSTKI ORGANIZACYJNE

BEZPOŚREDNIO PODLEGŁE REKTOROWI



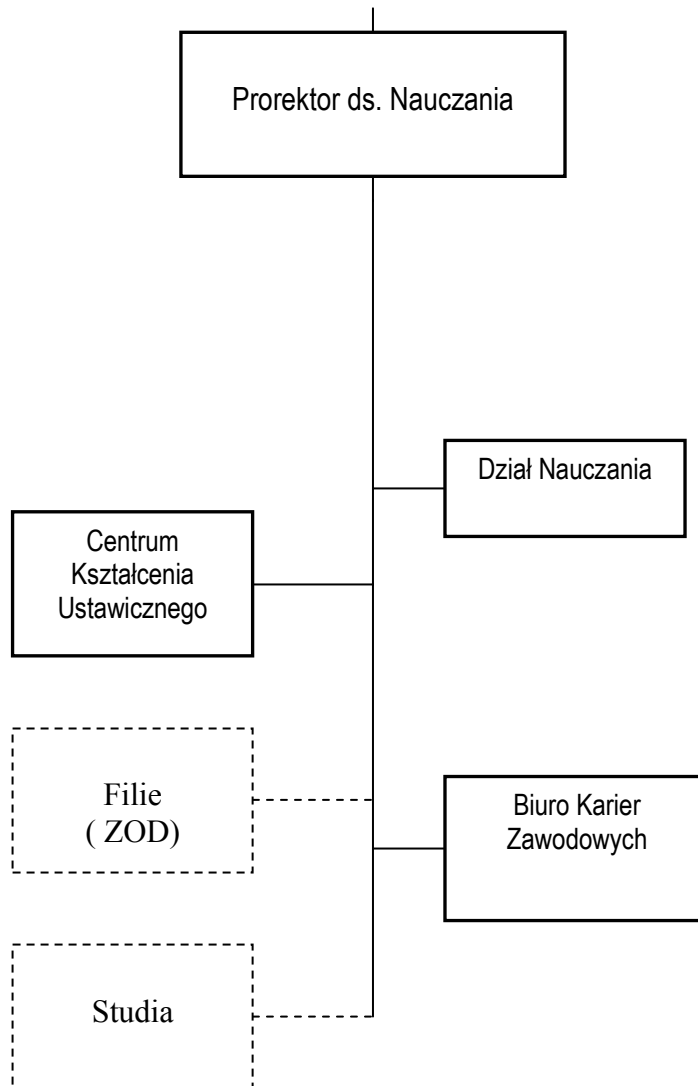
KARTA 02

**JEDNOSTKI ORGANIZACYJNE
BEZPOŚREDNIO PODLEGŁE PROREKTOROWI DS. BADAŃ NAUKOWYCH
I WSPÓLPRACY Z GOSPODARKĄ**



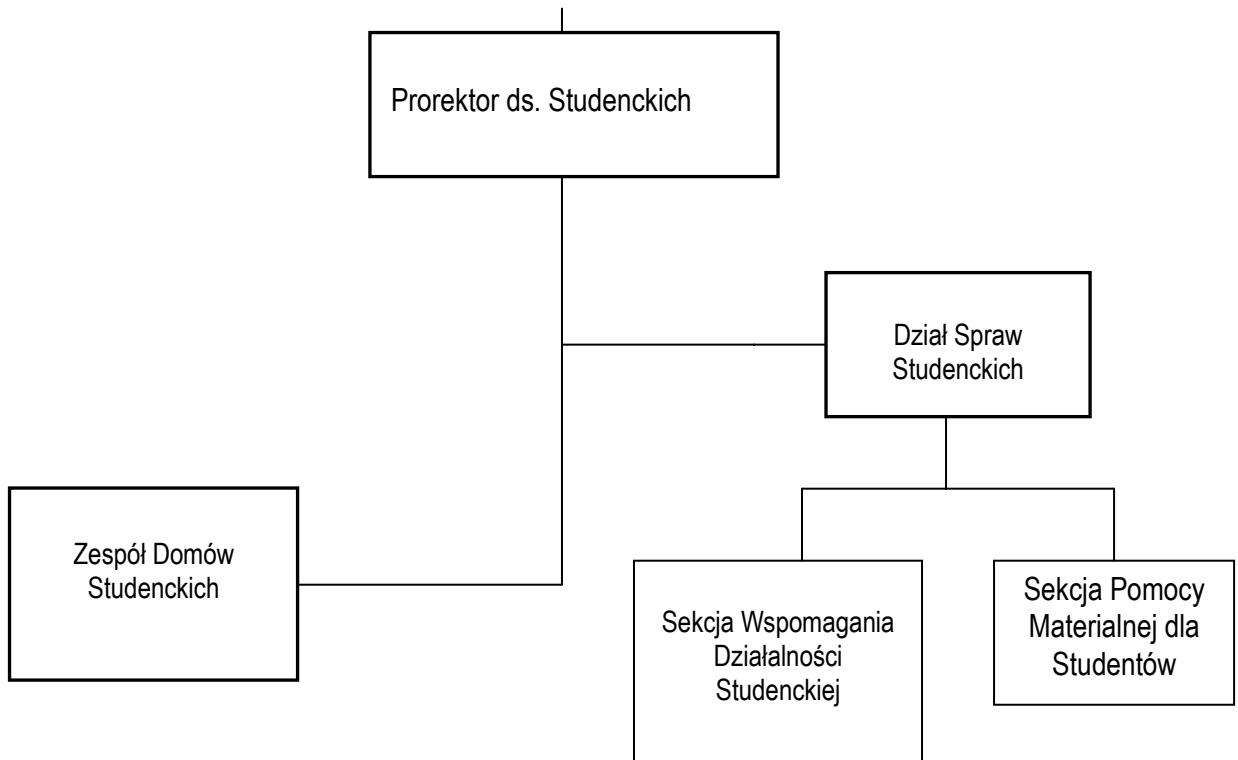
KARTA 03

**JEDNOSTKI ORGANIZACYJNE
BEZPOŚREDNIO PODLEGŁE PROREKTOROWI DS. NAUCZANIA**



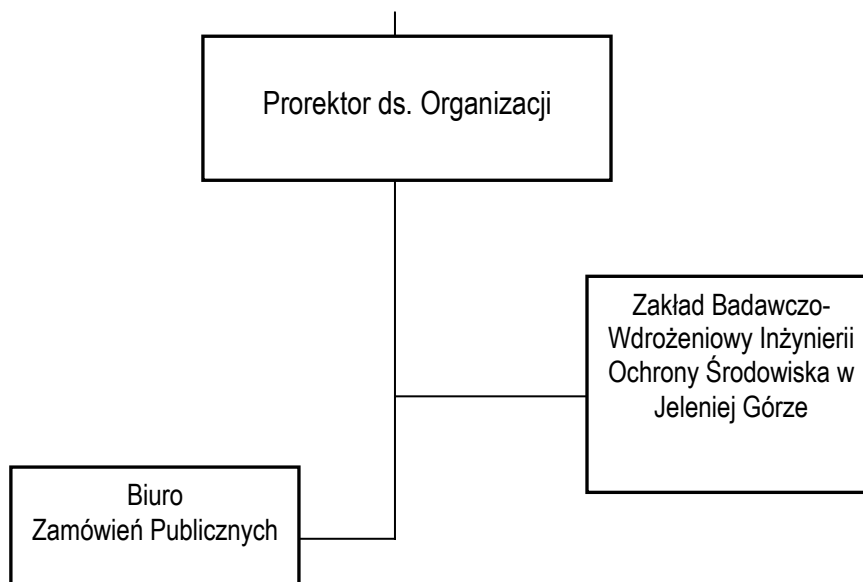
KARTA 04

**JEDNOSTKI ORGANIZACYJNE
BEZPOŚREDNIO PODLEGŁE PROREKTOROWI DS. STUDENCKICH**



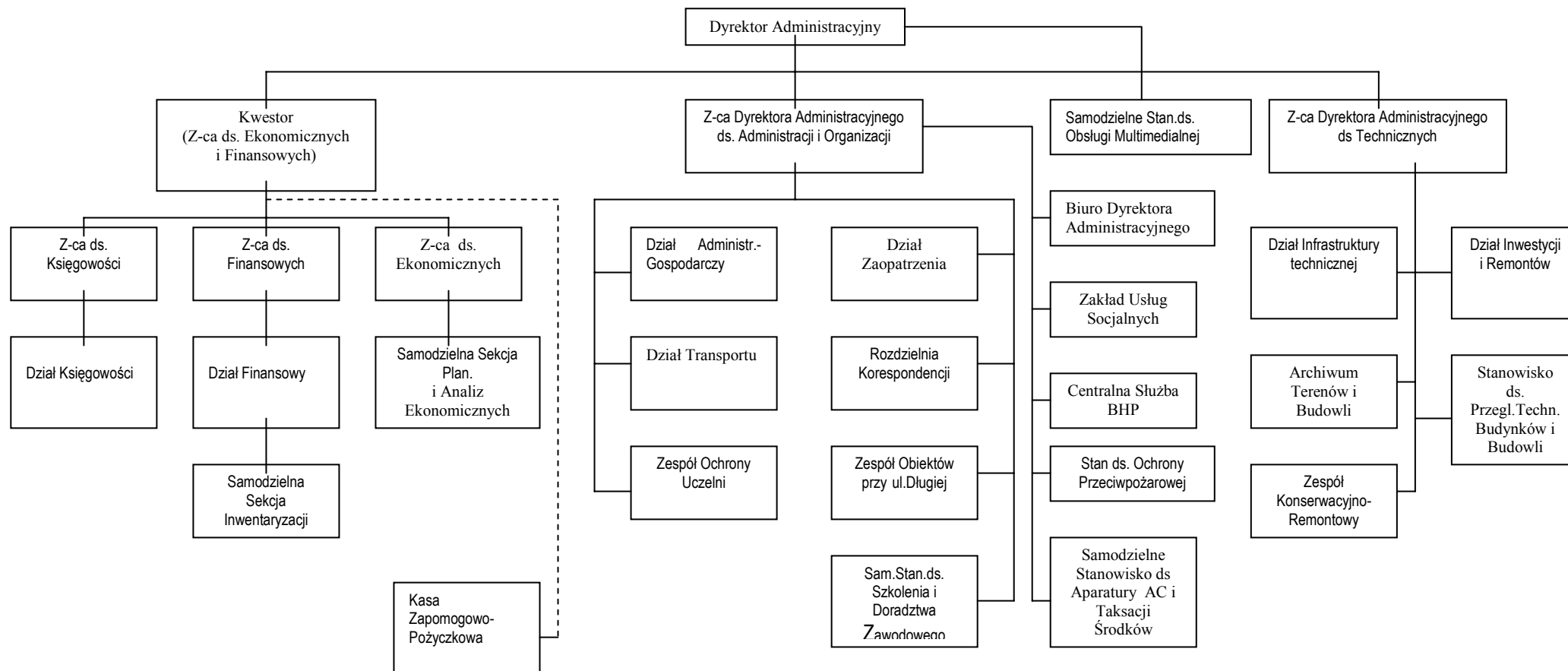
KARTA 05

**JEDNOSTKI ORGANIZACYJNE
BEZPOŚREDNIO PODLEGŁE PROREKTOROWI DS. ORGANIZACJI**



KARTA 07

JEDNOSTKI ORGANIZACYJNE PODLEGŁE DYREKTOROWI AMINISTRACYJNEMU



Lp.	Tytuł 2003 rok ZARZĄDZENIA	Dotyczy – Hasło Kluczowe	Data Wydania	Uwagi
1.	ZW 1/2003 (W) (proj. 865) w sprawie rekrutacji kandydatów na studia w Politechnice Wrocławskiej na rok akademicki 2003/2004	Rekrutacja Studia	2003.01.07	Traci moc ZW 38/2001 Uchyla ZW 53/2003
2.	ZW 2/2003 (W) (proj. 866) w sprawie uprawnień laureatów i finalistów olimpiad przedmiotowych ubiegających się o przyjęcie na studia (w latach 2003/2004, 2004/2005, 2005/2006)	Rekrutacja Studia	2003.01.07	Traci moc ZW 36/99
3.	ZW 3/2003 (W) (proj. 861) w sprawie wysokości opłat za studia oraz limitów przyjęć w rekrutacji w roku akademickim 2002/2003 w miesiącu lutym	Rekrutacja Studia	2003.01.08	Uzup. do zał. ZW 13/2002 Uzup. do zał. ZW 15/2002
4.	ZW 4/2003 (W) (proj. 869) w sprawie udzielania zamówień na sprzęt komputerowy klasy PC w roku 2003	Zamówienia	2003.01.10	Traci moc PO 6/2002 Uchyla ZW 47/2003
5.	ZW 5/2003 (W) (proj. 867) w sprawie zasad przydziału i przekazywania przyszłym użytkownikom nowych budynków, budowli i pomieszczeń	Adaptacja	2003.01.17	
6.	ZW 6/2003 (W) (proj. 868) w sprawie rejestracji umów zawieranych przez jednostki organizacyjne Politechniki Wrocławskiej	Umowy	2003.01.20	Zmiany do zał. (pkt.2) wprowadza ZW 16/2003
7.	ZW 7/2003 (W) (proj. 875) w sprawie obowiązku używania i umieszczania godła Rzeczypospolitej Polskiej w pomieszczeniach Politechniki Wrocławskiej	Godło	2003.01.20	
8.	ZW 9/2003 (W) (proj. 876) dotyczące zmiany ZW 21/2000 w sprawie regulowania należności za zbiory biblioteczne zagubione, nie zwrócone w terminie i wypożyczone po złożeniu kaucji	Biblioteki	2003.01.29	Zmiana pktu 6 w ZW 21/2000; pozostałe bz.
9.	ZW 10/2003 (W) (proj. 877) w sprawie opracowania Planu Operacyjnego Funkcjonowania Uczelni w warunkach zagrożeń zewnętrznych	Obrona	2003.01.30	
10.	ZW 11/2003 (W) (proj. 879)	Regulaminy	2003.01.31	Tracą moc:

	w sprawie wprowadzenia Regulaminu Pracy w Politechnice Wrocławskiej			ZW 16/95, ZW 31/97, ZW 26/2001
11.	ZW 12/2003 (W) (proj. 886) w sprawie utworzenia Wydziałowego Zakładu Inżynierii Lotniczej przy Wydziale Mechaniczno-Energetycznym Politechniki Wrocławskiej	Zmiany organizacyjne	2003.03.03	
12.	ZW 13/2003 (W) (proj. 884) w sprawie zniesienia Polsko-Francuskiego Centrum Inżynierii Systemów Przemysłowych	Zmiany organizacyjne	2003.03.14	
13.	ZW 14/2003 (W) (proj. 885) w sprawie włączenia bibliotek instytutowych do Biblioteki Wydziału Budownictwa Lądowego i Wodnego	Biblioteki	2003.03.14	Tracą moc: Zarządzenie 15/20/71 p.9, Zarządzenie 3/25/72 p.1 i 4
14.	ZW 15/2003 (W) (proj. 883) w sprawie wprowadzenia w Politechnice Wrocławskiej jednolitego systemu poczty elektronicznej dla pracowników	Poczta elektroniczna	2003.03.14	
15.	ZW 16/2003 (W) (proj. 887) dotyczące zmiany w załączniku do ZW 6/2003 w sprawie rejestracji umów zawieranych przez jednostki organizacyjne Politechniki Wrocławskiej	Umowy	2003.03.17	Zmiany w zał. (punkt 2) do ZW 6/2003
16.	ZW 17/2003 (W) (proj. 893) w sprawie szczegółowych zasad szkolenia w dziedzinie bezpieczeństwa i higieny pracy pracowników Politechniki Wrocławskiej	BHP Szkolenie	2003.03.18	Traci moc ZW 11/94
17.	ZW 18/2003 (W) (proj. 881) w sprawie zasad ustalania oraz wysokości należności przysługujących pracownikom z tytułu podróży służbowych na obszarze kraju oraz zwrotu kosztów przejazdu dla osób nie będących pracownikami Uczelni	Delegacje służbowe	2003.04.23	Tracą moc: ZW 20/99, ZW 24/99 PO 2/91
18.	ZW 19/2003 (W) (proj. 882) w sprawie zasad ustalania oraz wysokości należności przysługujących pracownikom z tytułu podróży służbowej poza granicami kraju	Delegacje służbowe	2003.04.23	Traci moc PO 22/97
19.	ZW 20/2003 (W) (proj. 897)	Ewidencja	2003.04.25	Traci moc ZW 4/2000

	w sprawie zasad ewidencji oraz amortyzacji aktywów trwałych	Amortyzacja		
20.	ZW 21/2003 (W) (proj. 890) w sprawie możliwości zwiększenia w 2003r. wynagrodzeń pracowników Uczelni ponad wysokość ustaloną w Rozporządzeniu Ministra Edukacji Narodowej	Wynagrodzenie	2003.04.25	Traci moc ZW 33/2002 Uchyla ZW 4/2004
21.	ZW 22/2003 (W) (proj. 892) w sprawie zasad finansowania i rozliczania konferencji naukowych oraz innych imprez o charakterze naukowym w Politechnice Wrocławskiej	Imprezy naukowe Konferencje Zasady finansowania	2003.04.25	Traci moc ZW 14/2000
22.	ZW 23/2003 (W) (proj. 900) w sprawie wprowadzenia Regulaminu Studiów Doktoranckich w Politechnice Wrocławskiej	Regulaminy Studia	2003.05.07	Traci moc ZW 23/98
23.	ZW 24/2003 (W) (proj. 901) w sprawie częściowej odpłatności za studia zaoczne, wieczorowe i zaoczne uzupełniające studia magisterskie w roku akademickim 2003/2004 oraz określenia zasad wnoszenia tych opłat	Oplaty Studia	2003.05.09	Traci moc ZW 13/2002
24.	ZW 25/2003 (W) (proj. 899) w sprawie częściowej odpłatności za powtarzanie kursów z powodu niezadowolających wyników w nauce na studiach dziennych, wieczorowych i zaocznych w roku akademickim 2003/2004	Oplaty Studia	2003.05.09	Traci moc ZW 14/2002
25.	ZW 26/2003 (W) (proj. 902) w sprawie ustalenia limitów przyjęć na studia w roku akademickim 2003/2004	Studia	2003.05.09	ZW 2/2004 jest uzupełnieniem zał. do ZW 26/2003
26.	ZW 27/2003 (W) (proj. 904) w sprawie zmian w Administracji Uczelni dotyczących jednostek organizacyjnych podległych Rektorowi i utworzenia Działu Informacji i Współpracy Międzynarodowej	Zmiany organizacyjne	2003.05.12	
27.	ZW 28/2003 (W) (proj. 903) w sprawie wprowadzenia zmian do Regulaminu zasad gospodarki finansowej w Politechnice Wrocławskiej (tekst jednolity stanowiący	Regulaminy Zasady finansowania	2003.05.28	Zmiany w zał. do ZW 7/99

	załącznik do ZW 7/99)			
28.	ZW 29/2003 (W) (proj. 906) w sprawie wprowadzenia Uczelnianego Systemu Zapewnienia Jakości Kształcenia	Kształcenie	2003.05.28	
29.	ZW 30/2003 (W) (proj. 895) w sprawie dokumentacji przebiegu studiów w Politechnice Wrocławskiej	Studia	2003.05.30	
30.	ZW 31/2003 (W) (proj. 914) w sprawie wprowadzenia zmian do Regulaminu podziału i przyznawania nagród uznaniowych w Politechnice Wrocławskiej (zał. do ZW 16/96)	Nagrody Regulaminy	2003.06.06	Zmiany w zał. do ZW 16/96
31.	ZW 32/2003 (W) (proj. 889) w sprawie mianowania na stanowisko profesora nadzwyczajnego w Politechnice Wrocławskiej	Awansowanie Ponowne mianowanie	2003.06.16	Tracą moc: ZW 4/93, ZW 1/96
32.	ZW 33/2003 (W) (proj. 915) w sprawie utworzenia studiów doktoranckich na wydziałach Politechniki Wrocławskiej	Studia doktoranckie	2003.06.16	
33.	ZW 34/2003 (W) (proj. 923) wprowadzające Regulamin przyznawania stypendiów specjalnych dla doktorantów i studentów	Stypendia Studia	2003.06.16	Traci moc ZW 29/2000
34.	ZW 35/2003 (W) (proj. 918) w sprawie zasad zlecania zajęć dydaktycznych i rozliczania pensum w roku akademickim 2003/2004	Pensum	2003.06.26	Traci moc ZW 18/2002
35.	ZW 36/2003 (W) (proj. 920) w sprawie organizacji studiów podyplomowych i kursów w Politechnice Wrocławskiej	Kursy Studia	2003.06.27	Traci moc ZW 36/2001

36.	ZW 37/2003 (W) (proj. 909) w sprawie wprowadzenia zmian w Regulaminie studiów	Regulamin Studia	2003.06.27	Zmiany w ZW 23/2000 wraz ze zmianami w ZW 21/2001
37.	ZW 38/2003 (W) (proj. 919) w sprawie zasad przyznawania i ustalania wysokości stypendiów otrzymywanych przez uczestników dziennych studiów doktoranckich	<u>Stypendia</u>	2003.07.01	
38.	ZW 39/2003 (W) (proj. 916) w sprawie powołania Koła Emerytów i Rencistów Politechniki Wrocławskiej oraz określenia zasad jego działania	Organizacje	2003.07.01	
39.	ZW 40/2003 (W) (proj. 925) w sprawie zmian w strukturze organizacyjnej Uczelni związanych z funkcjonowaniem Prorektora ds. Rozwoju	Zmiany organizacyjne	2003.07.01	Zmiany w ZW 32/2002 i ZW 27/2003
40.	ZW 41/2003 (W) (proj. 924) wprowadzające zmiany w podziale zadań we władzach Uczelni w okresie kadencji 2002-2005	Podział zadań	2003.07.01	Traci moc ZW 26/2002
41.	ZW 42/2003 (W) (proj. 929) W sprawie wprowadzenia Regulaminu nadawania tytułu doktora honoris causa Politechniki Wrocławskiej	Doktor honoris causa	2003.07.25	Traci moc ZW 30/98
42.	ZW 43/2003 (W) (proj. 930) w sprawie wprowadzenia Regulaminu premiowania pracowników Politechniki Wrocławskiej nie będących nauczycielami akademickimi	Regulamin Premie	2003.08.27	Traci moc Regulamin premiowania pracowników nie będących nauczycielami akademickimi w Politechnice Wrocławskiej z dnia 31 sierpnia 1993 r.
43.	ZW 44/2003 (W) (proj. 933) w sprawie wysokości stawek stosowanych dla nauczycieli akademickich za godziny ponadwymiarowe	Godziny ponadwymiarowe Stawki	2003.09.04	Traci moc ZW 32/2001

44.	ZW 45/2003 (W) (proj. 934) w sprawie ustalenia stawek za prowadzenie zajęć dydaktycznych w ramach umów o dzieło i zlecenia	dydaktyka umowy o dzieło	2003.09.04	Traci moc ZW 25/2002
45.	ZW 46/2003 (W) (proj. 928) W sprawie zmian w organizacji działalności socjalnej po zakończeniu działalności Przedstawicielstwa Pracowniczego Politechniki Wrocławskiej	działalność socjalna Przedstawicielstwo Pracownicze	2003.09.17	Tracą moc ZW 29/91 PO 1/92 ZW 16/94
46.	ZW 47/2003 (W) (proj. 936) w sprawie zmian dotyczących zasad udzielania zamówień publicznych	Zamówienia	2003.09.25	Traci moc ZW 4/2003
47.	ZW 48/2003 (W) (proj. 926) W sprawie zmian w Regulaminie pomocy materialnej	Pomoc materialna Regulaminy Studia	2003.09.26	Traci moc ZW 13/2001
48.	ZW 49/2003 (W) (proj. 941) w sprawie przeprowadzania przysposobienia obronnego dla studentów i studentek Politechniki Wrocławskiej	Przysposobienie obronne	2003.10.17	
49.	ZW 50/2003 (W) (proj. 942) w sprawie ogłoszenia zmian w Statucie Politechniki Wrocławskiej	Statut	2003.10.21	Zmiany w Statucie Politechniki Wrocławskiej (tekst jednolity wg stanu prawnego na dzień 13 czerwca 2002 r., Przepisy Wewnętrzne z. 116 wraz z późn. zm.)
50.	ZW 51/2003 (W) (937) w sprawie wprowadzenia Regulaminu pracy komisji przetargowej powoływanej do przeprowadzania postępowań o zamówienia publiczne	Komisja przetargowa Zamówienia	2003.12.01	Tracą moc: ZW 3/96 ZW 23/97

51.	ZW 52/2003 (W) (949) wprowadzające zmiany do ZW 23/2002 w sprawie wydawania dodatkowych odpisów dyplomów ukończenia studiów w językach obcych	Dyplomy Studia	2003.12.10	Tracą moc: Zał. 1 i 2 ZW 23/2002
52.	ZW 53/2003 (W) (952) w sprawie zasad rekrutacji kandydatów na studia w Politechnice Wrocławskiej na rok akademicki 2004/2005	Rekrutacja	2003.12.15	Tracą moc: ZW 1/2003
53.	ZW 54/2003 (W) (945) w sprawie zmiany nazwy Wydziału Górniczego	zmiana nazwy	2003.12.15	
54.	ZW 55/2003 (W) (932) w sprawie trybu nadawania salom i obiektom Politechniki Wrocławskiej imion osób szczególnie zasłużonych	sale	2003.12.15	

Lp.	Tytuł 2003 rok PISMA OKÓLNE	Dotyczy – Hasło Kluczowe	Data Wydania	Uwagi
1.	PO 1/2003 (W) (proj. 871) w sprawie terminów i trybu składania wniosków o nagrodę Ministra Edukacji Narodowej i Sportu	Nagrody	2003.01.17	Traci moc PO 2/2002 Uchyla PO 2/2004
2.	PO 2/2003 (W) (proj. 872) w sprawie wnioskowania o nadanie Medalu Komisji Edukacji Narodowej	Medal	2003.01.17	Traci moc PO 3/2002 Uchyla PO 4/2004
3.	PO 3/2003 (W) (proj. 873) w sprawie trybu wnioskowania o odznaczenia (ordery) państwowe	Odznaczenie	2003.01.17	Traci moc PO 4/2002 Uchyla PO 3/2004
4.	PO 4/2003 (W) (proj. 874) w sprawie cennika usług świadczonych przez Studium Nauki Języków Obcych	Cennik	2003.01.21	Traci moc PO 10/99
5.	PO 5/2003 (W) (proj. 878) w sprawie wykorzystania zaległych urlopów wypoczynkowych	Urlopy	2003.01.28	
6.	PO 6/2003 (W) (proj. 888) dotyczące uchylecia Pisma Okólnego 1/2000 w sprawie składek członkowskich z tytułu członkostwa w towarzystwach naukowych	Składki członkowskie	2003.02.20	Traci moc PO 1/2000
7.	PO 7/2003 (W) (proj. 891) w sprawie ustalenia 2 maja br. dniem wolnym od pracy w Politechnice Wrocławskiej	Czas pracy	2003.04.14	
8.	PO 8/2003 (W) (proj.894) w sprawie określenia wysokości opłaty rekrutacyjnej dla osób ubiegających się o przyjęcie na studia w Politechnice wrocławskiej w roku akademickim 2003/2004	Opłaty	2003.04.24	
9.	PO 9/2003 (W) (proj.898) w sprawie powołania Uczelnianej Komisji Rekrutacyjnej oraz określenia jej zadań i uprawnień	Komisje	2003.05.07	
10.	PO 10/2003 (W) (proj. 896) w sprawie zasad wypłacania wynagrodzeń związanych z przeprowadzeniem przewodów doktorskich i habilitacyjnych, oraz oceną dorobku naukowego w związku z postępowaniem o nadanie tytułu	Wynagrodzenie	2003.05.09	Traci moc PO 24/96

	naukowego profesora i finansowania wydatków z tym związanych			
11.	PO 11/2003 (W) (proj. 911) w sprawie ustalenia kalendarza akademickiego na rok akademicki 2003/2004	Studia - kalendarz akademicki	2003.05.30	Traci moc PO 18/2002
12.	PO 12/2003 (W) (proj. 910) w sprawie wprowadzenia cennika wakacyjnego w domach studenckich Politechniki Wrocławskiej	Cennik	2003.06.04	Traci moc PO 17/2002
13.	PO 13/2003 (W) (proj. 908) w sprawie trybu i terminów wnioskowania oraz ustalenia wysokości nagród: Senatu, Rektora, Dziekana oraz Dyrektora (kierownika) jednostki organizacyjnej PWr.	Nagrody	2003.06.06	Traci moc PO 14/2002
14.	PO 14/2003 (W) (proj. 905) w sprawie oceny przez studentów zajęć dydaktycznych oraz zasięgnięcia opinii absolwentów o jakości kształcenia	Ocena	2003.06.06	
15.	PO 15/2003 (W) (proj. 907) w sprawie hospitacji zajęć dydaktycznych	Hospitacja	2003.06.06	
16.	PO 16/2003 (W) (proj. 921) w sprawie ustalenia wysokości stypendium doktoranckiego w poszczególnych kategoriach na rok akad. 2003/2004	Stypendia	2003.07.16	
17.	PO 17/2003 (W) (proj. 917) w sprawie zasad ustalania odpłatności za zamieszkiwanie w Domach Asystenta i Doktoranta Politechniki Wrocławskiej	Odpłatności Zakwaterowanie	2003.07.16	Traci moc PO 12/99
18.	PO 18/2003 (W) (proj. 912) w sprawie wdrożenia nowych przepisów wykonawczych dotyczących Prawa atomowego i ochrony radiologicznej w Politechnice Wrocławskiej	Prawo atomowe	2003.07.24	
19.	PO 19/2003 (W) (proj. 927) w sprawie zasad udostępniania Sali 241/A1	Sale Senatu Sale Konferencyjne	2003.07.25	

20.	PO 20/2003 (W) (proj. 931) w sprawie powołania Komisji Bezpieczeństwa i Higieny Pracy w Politechnice Wrocławskiej	Komisje bhp	2003.09.03	Traci moc PO 12/2000
21.	PO 21/2003 (W) (proj. 935) W sprawie uroczystości Inauguracji roku akademickiego 2003/2004 oraz godzin rektorskich	Inauguracja	2003.09.15	
22.	PO 22/2003 (W) (proj. 938) w sprawie korzystania z posiłków w stołówce studenckiej oraz dopłat do posiłków z funduszu pomocy materialnej dla studentów	pomoc materialna stołówka	2003.09.30	Traci moc PO 8/2002
23.	PO 23/2003 (W) (proj. 939) w sprawie ustalenia 31 października 2003 r. dniem wolnym od pracy w Politechnice Wrocławskiej	dzień wolny	2003.10.09	
24.	PO 24/2003 (W) (proj. 940) w sprawie powołania Rektorskiej Komisji ds. Etyki	Komisja	2003.10.13	
25.	PO 25/2003 (W) (proj. 943) w sprawie powołania Studenckiej Odwoławczej Komisji Stypendialnej	Komisja	2003.10.30	Traci moc PO 24/2002
26.	PO 26/2003 (W) (proj. 947) w sprawie uroczystości Święta Politechniki Wrocławskiej	Święto	2003.10.30	
27.	PO 27/2003 (W) (proj. 946) w sprawie terminów i trybu składania wniosków o nagrodę Prezesa Rady Ministrów	Nagrody	2003.11.21	
28.	PO 28/2003 (W) (proj. 948) w sprawie powołania Rektorskiej Komisji ds. Socjalno-Bytowych	Komisja	2003.11.26	
29.	PO 29/2003 (W) (proj. 952) w sprawie ustalenia dni wolnych od pracy 24 grudnia 2003 r. i 2 stycznia	dni rektorskie	2003.12.08	

	2004 r.			
30.	PO 30/2003 (W) (proj. 951) w sprawie legalizacji przyrządów pomiarowych oraz zbiorników, wykorzystywanych dla produkcji, przemieszczania i obrotu spirytusem	spirytus	2003.12.18	
31.	PO 31/2003 (W) (proj. 944) W sprawie trybu zakupu i rozliczania kosztów eksploatacji telefonów komórkowych przez jednostki organizacyjne Politechniki Wrocławskiej	Telefony komórkowe	2003.12.18	Traci moc: PO 21/99

SPIS TREŚCI

	STR
I. Podstawowe informacje charakteryzujące Uczelnię.	3
II. Działalność dydaktyczna.	4
- Kierunki studiów	4
- Studia podyplomowe	4
- Kursy specjalistyczne	5
- Liczba studentów według systemów kształcenia	5
- Liczba absolwentów według systemów kształcenia	6
- Wskaźnik efektywności kształcenia	7
- Wyniki rekrutacji	8
Podstawowe dane dotyczące spraw studenckich	9
- Pomoc materialna	9
- Praktyki programowe	13
- Wymiana studentów z zagranicą	14
- Działalność studencka	18
- Samorząd Studencki	19
- Organizacje studenckie, agendy kultury, koła naukowe studentów	20
III. Kadra	23
- Stan i struktura zatrudnienia	23
- Rozwój kadry naukowo-dydaktycznej	25
- Obciążenia dydaktyczne	27
IV. Działalność naukowo-badawcza	28
- Realizacja programów naukowych	28
- Wyposażenie w aparaturę badawczą	29
- Współpraca naukowa z zagranicą	30
- Ochrona patentowa, licencje	34
- Działalność wydawnicza	35
- Konferencje naukowe, targi, wystawy	37
V. Działalność finansowa Uczelni	37
- Sprawozdanie finansowe	37
- Plan rzeczowo-finansowy	39
- Środki pozabudżetowe	48
VI. Inwestycje i remonty	48
- Środki trwałe w budowie	48
- Remonty	49
VII. Organizacja i zarządzanie	49
- Struktura Uczelni i zarządzanie	50
- Wydane akty prawne	58

